

09/06/2011

נעה - חידושי גרסה 12.05.04

1. הנחיות להתקנה

- אנו מבקשים **לא** לבצע התקנות בימי חמישי או שישי.
- ניתן לבצע התקנה זו מגרסה 11 ומעלה בלבד.
- בשום אופן אין לכבות את המחשב לפני תום מהלך ההתקנה!

2. שינויים כלליים

• **iNoa – נעה על אייפון, אייפוד או אייפד**

iNoa היא תוכנה חדשה שפותחה במיוחד למכשירי אייפון ואייפוד של אפל. התוכנה היא בעצם נעה "מוקטנת" הכוללת חלק מהרכיבים של נעה הנוגעים בעיקר לרשימת בני בקר, כרטיס פרה, ביקור רופא ועוד. ניתן להוריד את האפליקציה לניסיון מ- App-store ולרכוש את הרישיון דרכנו, והחיובים יתבצעו דרך חשבונית שיאון. מידע על האפשרויות והמחירים יפורסם בנפרד.

iNoa מאפשרת צפייה נוחה בשטח בנתוני הפרות וגם הקלדת אירועי דרישה, זימון ידני לרופא, מצב גופני ומדידות גובה ומשקל. התוכנה יודעת לקלוט את רשימת הפרות לביקור רופא מנעה הראשית (שבמשרד) ומאפשרת לבצע את הביקור בשטח ולשדר את הנתונים חזרה לנעה שבמשרד.

• **תקשורת חדשה בין נעה ל- SCR**

פרוטוקול תקשורת חדש מיושם לראשונה בגרסה זו בין נעה לבקר החליבה החדש של SCR, פרוטוקול זה מעביר נתונים בשני הכיוונים מדי חצי דקה. הנתונים עוברים בין התוכנות באופן שקוף למשתמש וללא צורך ליזום את העברת הנתונים. הפרוטוקול החדש כולל העברת נתוני חלב ומשקל יומי של פרות מ- SCR לנעה, והעברת כל האירועים הרגילים מנעה ל- SCR.

• **יומן עבודה – צריכת מזון לחולבת**

ביומן העבודה מוצגת צריכת מזון יומית אחרונה, וצריכת מזון ממוצעת שבועית של החולבות. הנתונים משקפים צריכה יומית בח"י לחולבת (רק פרות חולבות ללא יבשות). נתון זה מתווסף לנתוני הבקרה היומיים המוצגים ביומן העבודה, המאפשרים זיהוי מיידי של כל שינוי במדדים החשובים ברפת.

• **כרטיס פרה**

בלשונית אירועים בכרטיס פרה נוספה תצוגה של אירועים לא רפואיים כגון טילוף וכו'. בנוסף מוצגים זימוני רופא. בלשונית בריאות בכרטיס פרה מוצגות גם הזרעות, פסילות ודרישות.

• **הדפסה חסכונית**

לדוחות המערכת נוספה האפשרות להדפסה חסכונית ללא צבע. על מנת להפעיל אפשרות זו יש ללחוץ על האייקון המופיע משמאל לאייקון ההדפסה הרגיל.

• **רובוט דה לאבאל עם בקר חליבה חדש – DelPro**

בחלון מאפייני משק בלשונית של מאפייני רפת חלב ניתן לבחור את בקר החליבה החדש DelPro של חב' דה לאבאל. בקר זה מותקן ברובוטים החדשים של החברה.

• **ביקורת חלב**

לאחר הקמת הביקורת ניתן דרך תפריט הביקורת של נעה לקלוט את קובץ החליבה החסרה מבקר החליבה וניתן לשדר את קובץ 90 החליבות מנעה לספר העדר. אפשרויות אלו שימושיות למבקר החלב של המשק.

• **קביעת גיל לחישוב ימי כלכלה**

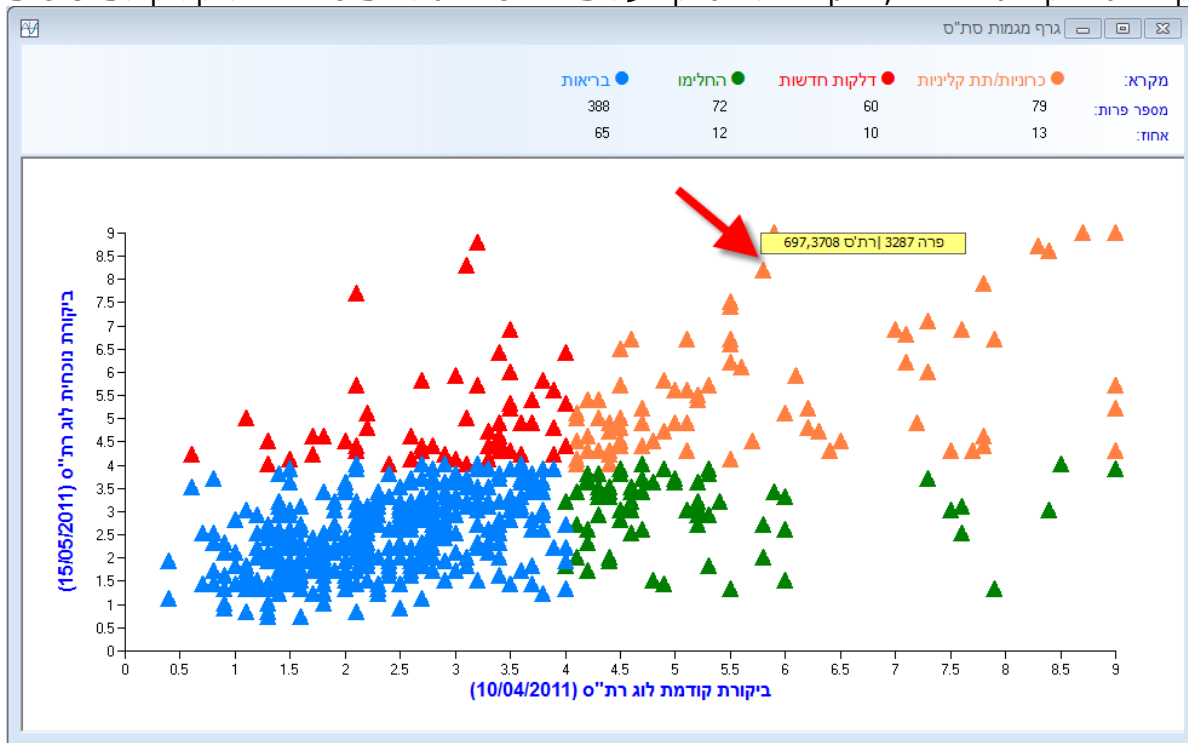
בחלון יציאות ניתן לקבוע את הגיל בימים לתחילת חישוב ימי כלכלה לעגלים/עגלות. כאשר מדווחים יציאה יש ללחוץ על האייקון "פרמטרים למחירון דף כחול" מתוך חלון יציאות.

3. ניהול עדר

- **גרף ניתוח יומי לקבוצה**
נוספה אפשרות להצגה של נתוני צריכת מזון, ממוצע 7 ימים אחרונים. חשוב בעיקר למשקים שאינם מזינים בשבת, כך הגרף "חלק" יותר ומאפשר מעקב טוב יותר אחרי מגמות בצריכת מזון וייצור חלב.
- **גרף מגמות סת"ס - מעקב אחר שינוי סת"ס לפרה בין ביקורת חלב**
הגרף החדש מציג את הסת"ס של ביקורת קודמת מול ביקורת אחרונה לכל הפרות. הגרף מחולק לארבעה חלקים המציגים את הקטגוריות הבאות:

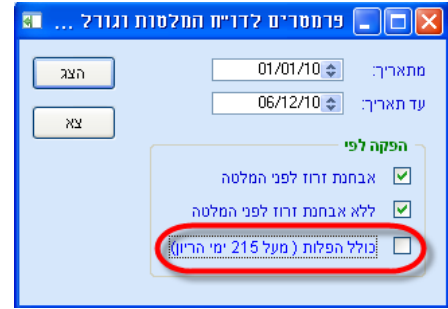
- פרות שהחלימו - כלומר שבביקורת קודמת היו גבוהות ובביקורת נוכחית הן ירדו מתחת לסף (שהוא 200 אלף)
- פרות בריאות - היו נמוכות ונשארו נמוכות
- חשד לנגיעות חדשה - היו נמוכות ועלו בביקורת האחרונה מעל לסף
- נגיעות כרונית - היו גבוהות ונשארו גבוהות

הקטגוריות השונות מופרדות בצבעים וניתן להתמקד על פרה ולראות את תוצאות הסת"ס של ביקורת קודמת וביקורת אחרונה, ניתן גם להתמקד על פרה מסוימת להיכנס בדאבל-קליק לכרטיס פרה

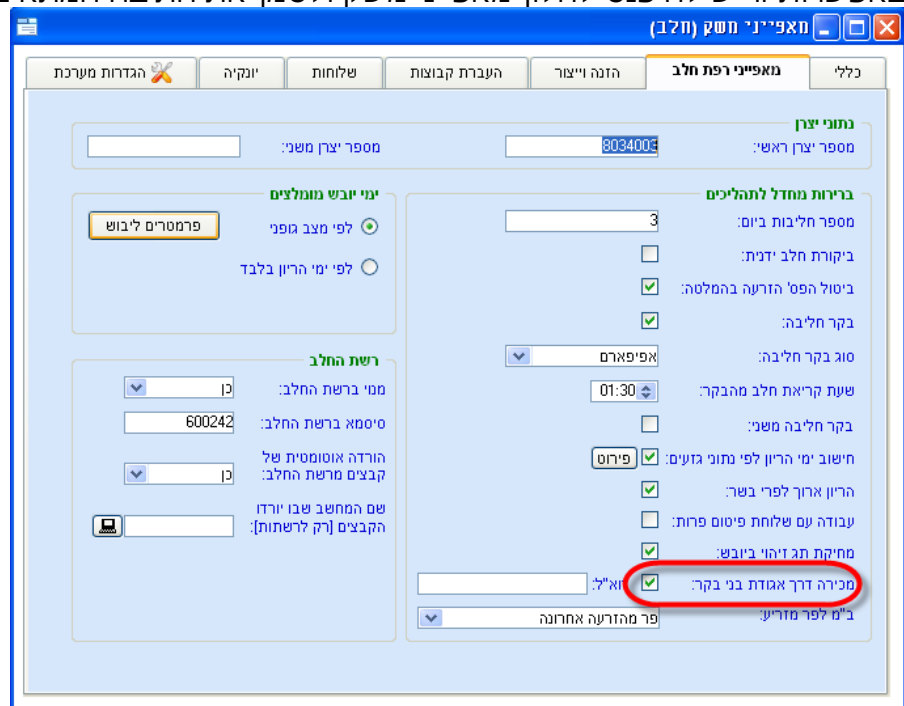


- **דווח שתי הזרעות באותו יום**
ניתן כעת לדווח בנעה על שתי הזרעות באותו יום עם שעות שונות. שימו לב שבכל פעם שמדווחים על הזרעה ברירת המחדל שהיא שעת הדיווח, אם רוצים לדייק אז ניתן להכניס את השעה המדויקת בה בוצעה ההזרעה.
- **קודים להזרעות שבוצעו ע"י הרפתן**
במקרים בהם ההזרעה מתבצעת ע"י הרפתן ניתן להוסיף את קודי מזריע מקומיים בטווח הקודים של 900 – 999, בהעברת האירועים לס"ע הם ייקלטו כהזרעת רפתן.
- **דוח המלטות וגורל וולדות**
בחלון המקדים להפקת הדוח נוספה אפשרות לבחור האם רוצים לכלול בדוח ולדות מאירועי הפלות

שהתרחשו לאחר יותר מ- 215 ימי היריון. עד היום וולדות כאלו נכללו בדוח באופן אוטומטי.



- **רשימות אירועים**
בחלון שמציג את אירועי השתלת עוברים נוספו עמודות המציגות: ת. המלטה צפוי, גיל העובר והאם ההיריון מההשתלה נקלט או לא. כך ניתן להציג דוח המסכם את תוצאות אירועי השתלת העוברים במשק על פני זמן.
- **תוספת למחיר הבסיס ביציאות**
בחלון דיווח יציאות ניתן להוסיף למחיר הבסיס סכום בשקלים בנוסף לאחוזים, בנוסף לכך נוספה אפשרות לדווח על אופן התשלום של הקונה, ע"י לחיצה על האייקון המתאים בתפריט.
- **הצגת חמ"מ שבועי ברשימת בני בקר**
בחלונות המציגים נתוני פרות תוצג עמודה עם החמ"מ השבועי המחושב מנתוני החלב היומי ומוצקי הביקורת האחרונה.
- **חלון תכנון הוצאת פרה**
לחלון זה נוספה האפשרות להדפיס חלק מהפרות בחלון ע"י סימון של הפרות להדפסה
- **מכירה דרך המכרז של אגודת בני בקר**
אירוע חדש המאפשר הקלדה של מספר בן הבקר שנכנס למכירה במכרז. בכדי לאפשר את השימוש באפשרות זו יש להיכנס לחלון מאפייני משק (חלב) ולסמן את התיבה המתאימה כפי שמופיע באיור הבא:



כעת ניתן לגשת לחלון דרך התפריט: ניהול עדר << כניסות ויציאות << סווג בני בקר למכרז, או דרך האייקון המתאים בסרגל הראשי של נעה. בחלון שנפתח מוסיפים את הפרות למכרז וממלאים את הנתונים הרלוונטיים. לאחר ששומרים ניתן להפיק דוח וניתן לשלוח את הנתונים במייל או כקובץ

למכרז.

תוצאות המכרז ייקלטו אוטומטית בקובץ מרשת החלב. רכיב זה מאפשר לרפתן לעקוב אחר הסטטוס של הפרות שממתינות ליציאה דרך המכרז.

• **ביטול השליחה האוטומטית של קובץ ללשכה הווטרנרית**

מעתה נעה לא תשלח אוטומטית את הקובץ ללשכה הווטרנרית, זאת למרות מאמצינו בשנים האחרונות לגרום לכך שהלשכות יקלטו את זה אוטומטית, זה לא בוצע לצערנו ואנו נאלצים לבטל את האפשרות הזו.

• **פינוי גורף של מספרי ס"ע של בני בקר שיצאו**

נוספה אופציה לתפריט ניהול עדר << רישום >> פינוי מספרי ס"ע לשימוש חוזר, בחלון זה ניתן לסמן את מספרי בני הבקר שמעוניינים לפנות, יש ללחוץ על האייקון המסומן באדום באיור הבא



והפינוי יתבצע, המספר החדש שניתן לבני הבקר הללו מוצג בעמודה

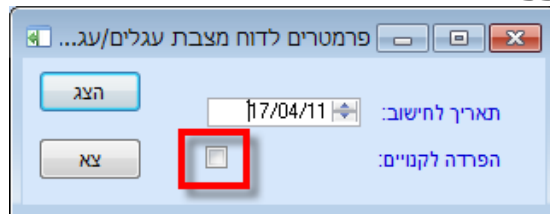
המתאימה.

• **דוח ייצור חלב לפי מרחק מהמלטה**

לדוח נוספה השוואה לתקופה המקבילה אשתקד, תזכורת: מגיעים אל הדוח מהתפריט: חלב << כללי << דוח ייצור חלב לפי מרחק מהמלטה.

• **הפרדה של קנויים בדוח מצבת עגלים ועגלות**

ניתן להפריד בדוח את העגלים/ות הקנויים ע"י סימון האפשרות המתאימה בחלון המקדים של הדוח, כפי שמודגם באיור הבא:



4. **חלב**

• **חידוש בגרף נתוני שיווק חלב**

לגרף המציג את נתוני משלוחי החלב היומיים נוספה לשונית המציגה את כמות החלב המדווחת מול המאושרת. שימו לב שיש לדווח ידנית את הכמות שדווחה על מנת לראות את הגרף. אם אין דיווח של הכמות שיצאה, כמות זו תמיד תהיה זהה לכמות המאושרת כפי שנקלטת ע"י הקבצים המגיעים מהמחלבות.

• **העתקה אוטומטית של אחוזי מוצקים בדיווח ידני של נתוני שיווק חלב**

חלק מהמשקים מדווחים ידנית את נתוני שיווק חלב למחלבה. לטובת משקים אלו הוספנו אפשרות להעתיק אוטומטית בעת הדיווח את אחוזי המוצקים מהמשלוח הקודם למשלוח החדש. הפעלת אפשרות זו ע"י סימון התיבה שבתחתית חלון הדיווח.

• **ביקורת חלב – אפשרויות חדשות למבקר החלב**

לחלון הכנת ביקורת החלב נוספו שתי אפשרויות חדשות בתפריט (אפשרויות 6+7), אשר מאפשרות להעביר את הקבצים הרלוונטיים להתאחדות. חשוב לעדכן את מבקרי החלב במידע זה כאשר הם מגיעים למשק לביצוע ביקורת החלב.

• **תוכנית ייצור חלב**

לחלון הראשי של התוכנית נוספו עמודות המציגות את החלב החריג לפי חלוקה לחריג א' וחריג ב'.

5. **יונקיה**

דוח חדש – סיכום שלוחת עגלות

הדוח החדש בנוי במתכונת דומה לזו של דוח הסיכום החודשי. הדוח מציג מדדים שונים של גידול העגלות לפי קבוצות גיל, ויש עמודה המציגה את היעדים. ניתן לעדכן את היעדים לכל מדד ומומלץ לעשות זאת עם מדריך או איש מקצוע, יעדי ברירת המחדל נקבעו בהתייעצות עם ד"ר גבי עדין.

עמודת יעדים מקצועיים

הגב	סכר	מספר	הערה
4.0			אחוז תמותה בהמלטה
3.70	2 - 4	חודשים	צריכת ח" ליום גידול בק"ג
18.0			ממוצע חלבון בטנה באחוזים
13.0			ממוצע מזון סג במנה באחוזים
1.80			ריכוז אנרגיה ממוצע מק"ל לח"
112			ממוצע משקל בק"ג
88			ממוצע מבה בס"מ
6.70	4 - 7	חודשים	צריכת ח" ליום גידול בק"ג
14.0			ממוצע חלבון בטנה באחוזים
5.0			ממוצע מזון סג במנה באחוזים
1.40			ריכוז אנרגיה ממוצע מק"ל לח"
171			ממוצע משקל בק"ג
97			ממוצע מבה בס"מ
6.70	7 - 12	חודשים	צריכת ח" ליום גידול בק"ג
14.0			ממוצע חלבון בטנה באחוזים
50.0			ממוצע מזון סג במנה באחוזים
1.40			ריכוז אנרגיה ממוצע מק"ל לח"
265			ממוצע משקל בק"ג
110			ממוצע מבה בס"מ
8.80	12 - 15	חודשים	צריכת ח" ליום גידול בק"ג
13.0			ממוצע חלבון בטנה באחוזים
50.0			ממוצע מזון סג במנה באחוזים
1.35			ריכוז אנרגיה ממוצע מק"ל לח"
10.10	15 - 24	חודשים	צריכת ח" ליום גידול בק"ג

פרמטרים לדוח מסכם עגלות

בחירת שנה שנים

2010
2009
2008
2007

בחירת משיאים להגנה

משקל
מבה
הנה
פוריות

בחירת אנלטיקה להגנה

וולדות שטלוח
2 - 4 ח' - (עגלות 61 - 120 יום)
4 - 7 ח' - (עגלות 121 - 210 יום)
7 - 12 ח' - (עגלות 211 - 364 יום)
12 - 15 ח' - (עגלות 365 - 450 יום)
15 - 24 ח' - (עגלות 451 - 700 יום)
עגלות החת 21 יום לפי המלטה
עגלות לפי מחירון דף כחול וחודש המלטה

יוניקיה

1	הגדרות יוניקיה
2	לח הגמעה
3	דוח הגמעה לפי שלוחות
4	דוח הגמעה משותף
5	רשימת פרטי עגלים עגלות להגמעה
6	דוח גמילות צפויות
7	מילת בני בקר
8	דוח עגלים עגלות אחרי גמילה
9	דוח סיכום לעגלות לפי קבוצות גיל

בדוח עצמו יש אפשרות להציג גרף ע"י לחיצה על האייקון המתאים בתפריט וכן ניתן להתמקד על שורה מסוימת וע"י לחיצה כפולה על העכבר לראות את הפירוט של העגלות המסתתרות מאחורי הנתון המוצג.

הפרדת חלב עשיר בסת"ס לצורך להגמעה

דוח חדש המאפשר לבחור פרות לפי סת"ס לצורך הפרדת חלב להגמעת יונקים. בחלון דוח ההגמעות ניתן ללחוץ על הכפתור (המוקף באדום באיור) המאפשר בחירת פרות חריגות בסת"ס לצורך הפרדת חלב להגמעה

תכנון לחודש דצמבר

כמות	הגמעה
79	ממת קולסטרום
	אבקת חלב בק"ג
2,095	מים לאבקה בליטרים
18	חלב מלא בליטרים
	מס המלטות לחודש דצמבר

הגמעות עגלים

הגמעה	הגמעה ראשונה	הגמעה שניה	הגמעה שלישית	ריכוז אבקה בליטר חלב	סיכום עגלים	סיכום עגלים עגלות
כמות קולסטרום ליום בליטר	5.00				5.00	5.00
אבקת חלב בק"ג						
מים לאבקה בליטרים	5.00				5.00	170.00
חלב מלא בליטרים						
משורבב - אבקה בק"ג						
משורבב - מים בליטר						
משורבב - תוספת חלב בליטר						

הגמעות עגלות

הגמעה	הגמעה ראשונה	הגמעה שניה	הגמעה שלישית	ריכוז אבקה בליטר חלב	סיכום עגלות	סיכום עגלים עגלות
כמות קולסטרום ליום בליטר	165.00				165.00	5.00
אבקת חלב בק"ג						
מים לאבקה בליטרים	165.00				165.00	170.00
חלב מלא בליטרים						
משורבב - אבקה בק"ג						
משורבב - מים בליטר						
משורבב - תוספת חלב בליטר						

בדוח שנפתח ניתן לסמן את הפרות שרוצים להפריד את החלב שלהן והכמות המצטברת של החלב שיופרד מוצגת בדוח, כפי שמוצג באיור הבא:

דו"ח חריגי ספירת תאים סוממים להגמעה

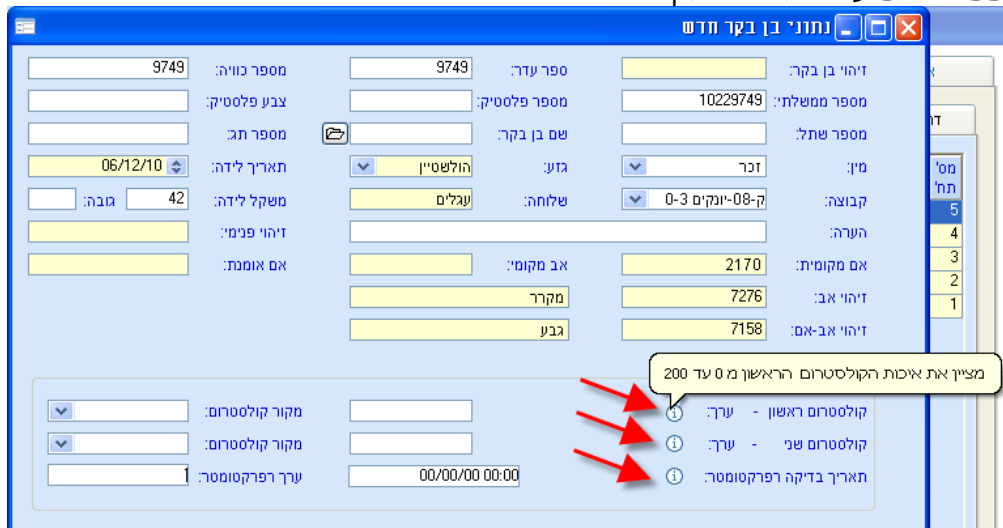
תאריך הביקורת האחרונה: 17/10/2010
כמות חלב דרושה להגמעה: 170.0
כמות חלב בדו"ח: **179.5**

חלב להגמעה	כמות חלב מצטברת להגמעה	כמות חלב 29/10/10	כמות חלב 30/10/10	כמות חלב 31/10/10	ספירת תאים בביקורת				נתונים כלליים				
					תחמה לעדר	קודמת לקודמת	קודמת	נוכחית	ימים בחל'י	תח'	קבוצה	שם פרה	זיהוי בן בקר
<input checked="" type="checkbox"/>	51.4	49.9	51.2	51.4	49.69			10,116	25	4	ד רביעית		4680
<input checked="" type="checkbox"/>	78.6	27.9	28.1	27.2	21.01	4,874	3,557	6,986	170	1	א לניש		5083
<input checked="" type="checkbox"/>	109.9	34.1	35.3	31.3	9.48	81	841	2,819	193	2	ב ראשונה		4996
<input checked="" type="checkbox"/>	130.8	20.3	20.1	20.9	8.25	515	675	3,302	412	1	ה יבשות		5035
<input checked="" type="checkbox"/>	152.8	22.6	23.8	22.0	3.72	629	1,193	1,514	474	3	ג שניה		4728
<input checked="" type="checkbox"/>	179.5	22.9	24.3	26.7	3.48	1,333	1,354	1,374	276	1	א לניש		5072
<input type="checkbox"/>	179.5	31.6	29.8	30.1	2.42	386	915	893	153	1	א לניש		5104
<input type="checkbox"/>	179.5	32.6	31.3	30.2	1.91	773	367	690	287	5	ד רביעית		4581
<input type="checkbox"/>	179.5	30.0	29.6	27.0	1.33	1,111	272	553	365	6	ד רביעית	זוח	4348

פתיחת חלון זה תתאפשר רק אם הוגדר במאפייני יונקיה שימוש בחלב מלא או ערבוב של חלב ואבקה.

• אירוע חדש - דיווח על איכות הקולוסטרם

בחלק מהרפתות מתנהל מעקב מסודר אחרי איכות הקולוסטרם המוגמם ואיכות ספיגת הנוגדנים כפי שנמדדת ע"י ערך הרפרקטומטר. כאשר מקלידים אירוע המלטה ניתן להכניס את נתוני האיכות של הקולוסטרם הראשון והשני וגם את ערך הרפרקטומטר, המציין את מידת ספיגת הנוגדנים ע"י הוולד, כפי שמופיע בצילום החלון הבא



שימו לב שכאשר עומדים עם העכבר על האייקון העגול הקטן עם האות i (החץ האדום מצביע עליו) מקבלים הסבר על משמעות השדה עליו ממוקדים.

6. הזנה

• תצוגת הרכב חליפה מתוך חלון פתרון מנה

מתוך חלון פתרון מנה, במידה ועומדים על מזון מסוג חליפה/פרמיקס ניתן ללחוץ על אייקון חדש המציג את מרכיבי המזון במיקס.

• הגדרת חלוקת מזון לקב' חולות

מעתה ניתן לחלק מזון לקב' חולות גם היא ריקה מראשים. בחלון מאפייני משק נוספה האפשרות להגדיר קב' חולות לחלוקה, במידה ויחולק מזון לקב' זו הקובץ ייקלט בנעה גם אם אין ראשים

בקבוצה. בעבר הייתה מופיעה הודעת שגיאה במצב זה. שימו לב שחשוב לדווח על העברת פרות לקב' חולות על מנת לקבל דוחות צריכת מזון מדויקים.

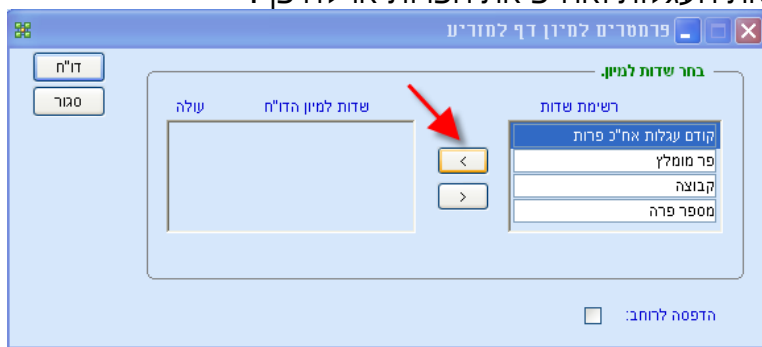
ניהול מלאי למזון

בחלון המציג את יתרות המלאי יופיעו מזונות שסומן להם "ניהול מלאי למזון" או מזונות ללא הסימון אבל שהמלאי שלהם שונה מאפס. על מנת ליצור מצב שלא יופיעו מזונות מיותרים מומלץ מאוד לאפס מזונות שסומנו ללא ניהול מלאי ועדיין מופיע להם מלאי כלשהו. בנוסף נוספה עמודה המציגה את מס' הימים שנותרו לשימוש במזון, המחושבת על סמך יתרת המלאי וכמות השימוש היומי.

7. בטע

חלון חדש המאפשר מיון של דף ההמלצות למזריע


לאור הדרישה לאפשר למשתמש לבחור את סדר המיון של דף ההמלצות למזריע, הוספנו חלון המאפשר להגדיר את המיון בהתאם לצרכי המשק. החלון מאפשר בחירת השדות למיון וכן להגדיר סדר מיון עולה או יורד. שימו לב שעגלות ופרות יתמיינו תמיד בנפרד וניתן לבחור האם להציג קודם את העגלות ואח"כ את הפרות או להיפך.



שידוך פרים לעגלות עם א"ה גבוה להמלטה קשה

עגלות עם א"ה לה"ק הגבוה מעל הסף (הערך הוא 3) ישודכו לפרים אשר להם א"ה הנמוך מ- 2. לאחר שינוי ערכי הבסיס (הצפוי להיכנס לנעה במבחן קיץ 2011) ירד הערך הזה לנמוך מ- 0.

ייצוא מיוחד לאקסל של רשימת חיוב ההזרעות

מגיעים לדוח זה דרך תפריט ניהול עדר << דוחות ניהול עדר << דוחות ניהול ופוריות << דוח מס' 7. לחלון נוסף אייקון חדש לתפריט  המאפשר ייצוא מסודר של חלון זה לאקסל.

שמירה והצגת סינון אחרון של פרות למזריע

כעת ניתן להיכנס לדף ההמלצות למזריע, לסנן את הפרות/עגלות הרצויות, לסגור את החלון ולחזור מאחר יותר לחלון ולסינון האחרון שביצענו. פעולה זו נחוצה במיוחד ברפתות הגדולות בהן מספר אנשים נוגעים במחשב. כעת אין "חשש" שהפרות שסוננו לדף ההמלצות "יאבדו" אלא פשוט לוחצים על הכפתור המתאים בחלון, כפי שמופיע באיור הבא:

המלצה	חלופות		הערה
	זהו פר	זהו פר 1	
מולא	4188	לניסיליה	ד רביעית
לונסון	4329	סדש	ד רביעית
סידורף	4459	לרמין	ד רביעית
לניסיליה	4500	סילבן	ג שניה
סילבן	4557	דיגי	ד רביעית
מרקנה	4580	לרמין	ד רביעית

8. כלכלי

• דוח מסכם לפי פריטים

לדוח זה נוסף קריטריון לשליפת נתונים, "תעודות לא קשורות לחשבוניות". כך ניתן להתמקד ביתר קלות באותן תעודות "חופשיות" אשר לא קושרו עדיין לשום חשבונית.

• ייצוא נתוני חשבוניות לקובץ חיצוני

חלק מהמשקים בוחרים להשתמש בנעה כפלטפורמה העיקרית במשק להקלדת תעודות משלוח וחשבוניות. כעת ניתן לייצא קובץ מנעה למערכות חיצוניות, אשר מכיל את כל נתוני תעודות המשלוח והחשבוניות. הפתרון הזה מיושם במספר משקים בהצלחה. ייצוא הקובץ מתבצע דרך התפריט: כלכלי << ייצוא קובץ

• דוח השוואה בין שתי שנים

לדוח זה נוספה אפשרות להציג את ההשוואה בין התקופות עם עמודה המסכמת גם את שלוחת העגלים בעמודת הסיכום. הבחירה היא ע"י סימון התיבה המתאימה בחלקו העליון של החלון.

בברכה, צוות נעה