

סקירת לוח פרים – אוגוסט 2016

כללי ✓

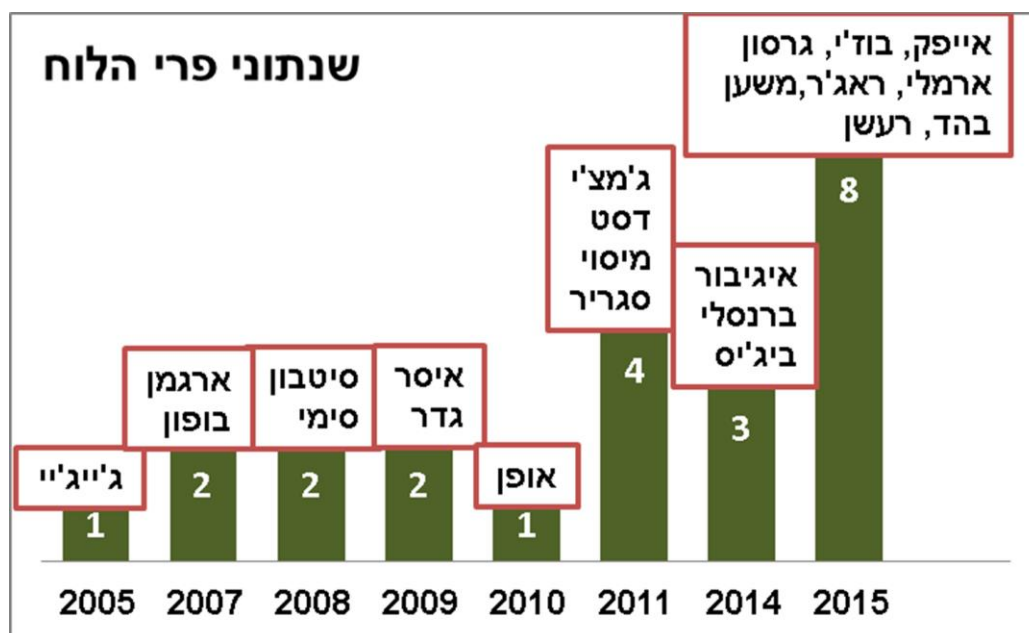
בלוח הפרים, נמצאים 23 פרים. 12 נבחנו ו-11 פריי ג'נומיק, לפי דרוג החמ"מ-PD11. כל פריי הג'נומיק של לוח הפרים הקודם, הוחלפו בחדשים. בקבוצת הנבחנו, הפרים שנכנסו לראשונה ללוח הקודם, הוסיפו בנות וימיי תחלובה למבחנם, וחלקם נשארו גם בלוח הנוכחי.

מגוון גדול של פרים המומלצים להזרעת עגלות, כשהבולט בקבוצה זו, איסר - הראשון בדרוג לוח הפרים, ומבחן המלטות מבוסס. מרבית הפרים עם רכיביי חלב חיוביים, ומגמה חיובית בתכונות המשנה ושיפוט גופני. בפרים הנבחנו, ל-ג'ייג'יי, ארגמן ובופן יש מבחן מאוד רחב, ומבוסס כבר על בנות מהגל השני – ההישנות שלהם מגיע ל-99%. סה"כ ממוצע הישנות הנבחנו מגיעה ל-92%, נתון המאפשר להזריע איתם בביטחון גבוה, בצורה פרטנית. לעומתם, פרי הג'נומיק, יש להשתמש בהם כקבוצה ולא כפרים פרטניים.

שנתונים בלוח הפרים ✓

כל הפרים שנולדו בין השנים 2005 ו-2011, מופיעים בלוח כפרים עם בנות והם הנבחנו. שלושה מהם, ג'ייג'יי, ארגמן ובופן, נולדו בין השנים 2005 ו-2007, מופיעים עם מספר בנות רב והם מהימנים מאוד. כל הפרים שנולדו בשנת 2014 ו-2015 הם פריי ג'נומיק. חלקם רק הגיעו לבגרות מינית והחלו לתת את זרמתם.

איור 1: שנתוני הפרים המופיעים בלוח הפרים



פרי הג'נומיק ✓

קבוצת פריי הג'נומיק המתפרסמת בלוח, היא חדשה, וכל הפרים הנכללים בה לא הזריעו בעבר. אנו בשאיפה להכניס ללוחות הפרים, כל פעם קבוצה חדשה, שבעבר לא הזריעה, ובכך להעביר את כלל הפרים הצעירים דרך לוחות הפרים. תקופת המעבר בין בחירת העגלים הצעירים מכ-100/שנה לכ-400/שנה, תלויה אותנו עוד כשנה ולאחר מכן, 40 פריי הג'נומיק/שנה שיבחרו, יתקמו בלוחות הפרים ובמערך השידוכים הסדיר ברפתות.

על פי רוב, פרי הג'נומיק מופיעים בראש הטבלאות הגנטיות. כשלימים, לאחר שלוש שנים, חלקם חוזר עם מבחני פרים טובים. כבר עכשיו, נראה מקבץ יפה של פרי ג'נומיק ישראלים הממוקמים בצמרת ה-100 הפרים הראשונים (דרוג חמ"מ, טבלה 1). זרמות הפרים המגיעות מחו"ל, נבחרות בקפידה ולכן מוגדרים "כפרי קצה". השינויים בתוצאות "פרי הקצה" גבוהים יותר לעומת שינויים הצפויים מהזרעת כלל קבוצת הג'נומיק/שנה. בנוסף, ההמלצה בשימוש פרי הג'נומיק, היא תמיד להזריע **קבוצת פרים** ולא כפר פרטני לתכונה זו או אחרת. טבלה 1 ממחישה את הפיזור הטוב של קבוצות פרי הג'נומיק הישראלים הנמצאים בכל אחת מהקבוצות, בכמויות גדולות יותר, מול הפרים הנבחרים הישראלים או פרים נבחרים וג'נומים מחו"ל.

טבלה 1: צמרת הפרים הראשונים בחמ"מ, בקבוצות של 20, במבחן אוגוסט 2016

קבוצה	טווח חמ"מ	ישראל		חו"ל	
		נבחנים	ג'נומים	נבחנים	ג'נומים
1-20	787-928	2	9	2	7
21-40	707-782	5	10	1	4
41-60	678-707	3	12	1	4
61-80	641-677	3	14	0	3
81-100	613-641	5	13	1	1
סה"כ	613-928	18	58	5	19
				100	

בעבר, זרמות פרים רבים הגיעו מחו"ל במהימנות של 65%-75%. מעטים מהם, חזרו עם מבחן, בתנאי ישראל, לחמ"מ גבוה, העומד בקנה אחד עם רמת לוח הפרים הישראלי. כיום, מגיעים זרמות פרים רבים ג'נומים מחו"ל, במהימנות של פחות מ-50% (בישראל) ואנו צפויים ל"הפתעות" רבות יותר בהגיעם למבחן ישראלי.

ממוצע הרכיבים של קבוצת פרי הג'נומיק חיובית, בעיקר בשומן. לשלושה מהם יש אינדקס תכונות משנה גבוה (איגיבור, בוז'י, אייפק), מרבית תכונות השיפוט הגופני חיוביות, כשתכונת גודל הגוף, בסביבות ה-100.

טבלה 2: פרי הג'נומיק בלוח הפרים – אוגוסט 2016

אינדקס תכונות משנה	פרי הג'נומיק										פרי הזרעה								
	תכונות נלוות					אינדקס ייצור	חלב ומרכיביו					אבות הפר		הפר					
	אינדקס המלטת בנות הפר	% התמדה	הישרדות	פוריות בנות	לרתי"ס		חלבון		שומן		חלב חמ"מ PD11	% הישנות	בנות הפר בתחלובה	מספר עדרים	מספר בנות	אב אמ	אב	מספר	שם
78	0.5	0.7	86	-0.2	-0.10	739	0.03	19.3	0.14	35.7	516	817	48	ערכי ג'נומיק (ללא בנות)	סילבן	גרדן	9071	G	גרסון
150	0.0	1.3	119	1.4	-0.09	655	-0.02	18.0	0.04	28.8	674	805	55	ערכי ג'נומיק (ללא בנות)	ג'רמי	ארגמן	9016	G	איגיבור
116	0.2	0.7	77	0.7	-0.16	676	0.02	15.1	0.20	40.2	415	792	54	ערכי ג'נומיק (ללא בנות)	ג'רמין	בופון	9063	ETG	בוז'י
21	0.5	-0.8	82	0.1	0.07	686	-0.02	20.0	0.01	26.8	730	707	54	ערכי ג'נומיק (ללא בנות)	הודל	בופון	9064	G	בהד
54	-0.8	1.5	92	-2.4	-0.13	653	0.03	19.6	0.05	24.1	505	707	54	ערכי ג'נומיק (ללא בנות)	ג'רמין	ראלב	9087	G	ראג'ר
118	-0.1	-0.1	61	0.9	-0.20	584	0.02	16.9	0.05	23.2	463	702	54	ערכי ג'נומיק (ללא בנות)	מקרה	איפון	9059	G	אייפק
55	-0.4	1.7	70	1.7	0.18	603	-0.02	17.1	0.02	25.1	618	658	55	ערכי ג'נומיק (ללא בנות)	דוגית	ארגמן	9060	G	ארמלי
-54	-0.2	0.1	-7	-3.5	-0.13	711	0.01	20.8	0.04	27.6	625	657	51	ערכי ג'נומיק (ללא בנות)	גספר	ביוטי	9034	ET	ביג'יס
49	-0.8	1.1	32	-0.3	-0.07	606	0.01	17.2	0.05	25.2	528	655	55	ערכי ג'נומיק (ללא בנות)	שעון	מיטון	9075	G	משען
-20	0.3	1.7	72	-2.8	0.01	663	0.00	19.7	0.02	24.7	631	643	54	ערכי ג'נומיק (ללא בנות)	שעון	ראלב	9089	G	רעשן
70	-0.6	1.6	20	1.5	0.00	550	0.04	16.9	0.04	18.9	383	620	51	ערכי ג'נומיק (ללא בנות)	וינס	בורסיה	9032	G	ברנסלי
58	-0.1	0.9	64	-0.3	-0.06	648	0.01	18.2	0.06	27.3	553	706	53	מוצע					

גודל	שיפוט גופני במבכירות					המלטות פר מעבר			הפר		
	מקום פטמות	עומק עטין	רגליים	גודל	עטין כלי	% הישנות	% המלטה קשה	% תמותה	% הישנות	מספר	שם
103	103	100	100	101	חזוי	1.1	0.8	22	9071	G	גרסון
103	103	100	105	104	חזוי	0.6	0.4	31	9016	G	איגיבור
104	101	102	100	101	חזוי	1.9	0.9	31	9063	ETG	בוז'י
101	101	102	104	102	חזוי	1.4	0.1	30	9064	G	בהד
104	102	101	102	104	חזוי	2.5	0.8	28	9087	G	ראג'ר
99	100	104	99	103	חזוי	-0.4	0.4	32	9059	G	אייפק
101	101	100	102	102	חזוי	2.4	0.7	36	9060	G	ארמלי
104	103	105	102	106	חזוי	-0.7	-0.4	30	9034	ET	ביג'יס
108	103	110	102	108	חזוי	0.7	0.1	30	9075	G	משען
105	101	104	103	106	חזוי	0.2	0.3	25	9089	G	רעשן
101	101	102	104	103	חזוי	-2.9	0.2	31	9032	G	ברנסלי
103	102	103	102	104	חזוי	0.6	0.4	30			מוצע

מוצע חמ"מ גבוה
6 פרים מומלצים לעגלות
מרחק רב מקוון הדם של ג'סטיו:
3 פרים ללא שום קשר לקוון הדם של ג'סטיו (איגיבור, אייפק, ביג'יס)
8 פרים נינים או רחוקים יותר לג'סטיו במרבית המקרים, ניתן לשדך
פר אחד - בן פר ג'נומיק ולכן מהימנותו נמוכה יותר (גרסון)

קווי דם, הצעות לשידוכים ✓

טבלה 3 מייצגת את כלל הפרים בלוח הפרים עם הצעות לשידוך לרפתות שאין להן תכנת שידוך. זו גם טבלת עזר לרפתנים המחליטים לבצע שידוכים עצמאים. לכל פר, יש את פירוט החוזקות שלו וקווי הדם האפשריים לשידוך.

טבלה 3: שידוכים ידניים והתאמתם לבנות פרים נפוצים בעדר (באדיבות ייבון דותן)

שם הפר	עגלות	חוזקות	קווי דם מתאימים לשידוך	קו דם ג'סטיס
1 איסר	✓✓	אחוז חלבון, השרדות והתמדה, שיפוט גופני	ג'קי, ג'ייג'יי, ג'יי,סטד, איפון	
2 גרסון G		אחוזי מוצקים, רת"ס נמוכה	ארגמן, ווינס, פטרושה, מרסיה	נין (מצד האב)
3 איגיבור G	✓	יצרנות, פוריות בנות והשרדות, קו דם לא נפוץ	ג'קי, ג'ייג'יי, ג'יי,ג'רום, ג'רמין	
4 סיטבון	✓✓	יצרנות, גוף קטן, השרדות גבוהה, התמדה	ג'ייג'יי, גרציה, מקרו, מפרק, מסריט	
5 בוז'י G		אחוז שומן, רת"ס נמוכה	סילבן, מרקנה, מיטרן, סדש, סדין	נין (מצד האם)
6 אופן	✓✓	יצרנות, שיפוט גופני, קו דם לא נפוץ	ג'יי, גרציה, גספר, גדר, מקרו	
7 ג'מצי	✓	אחוזי מוצקים, רת"ס נמוכה, הישרדות, שיפוט	בופון, סיטבון, זקא, הודל, דוגלי	נין (מצד האם)
8 בהד G	✓	יצרנות, שיפוט עטין	מקרו, מפרק, מסריט, אדסו, גדר	רב ניין (מצד האם)
9 ראג'ר G	✓	אחוזי מוצקים, התמדה, עטין כללי	זקא, בופון, ווינס, סיגר, מפרק	נין (מצד האם)
10 ג'ייג'יי CV	✓✓	השנות גבוהה, חלבון, פוריות והשרדות, עטין	בופון, סיטבון, זקא, הודל, סרט	בן
11 אייפק G	✓	אחוזי מוצקים, רת"ס נמוכה, פרה קטנה	ג'רמין, ג'רום, זקא, מקרו,	
12 ארגמן		פוריות בנות, השרדות והתמדה, פרה קטנה	גספר, גדר, מקרו, סילבן, ג'רמין	
13 סגריר		אחוזי מוצקים, פוריות בנות	ארגמן, ווינס, פטרושה, סדש	נין (מצד האם)
14 דסט		אחוז חלבון, פוריות בנות, שיפוט גופני	סילבן, ארגמן, אס, אסא, זקא	נכד (מצד האם)
15 ארמלי G		יצרנות, פוריות בנות, התמדה, פרה קטנה	גספר, גדר, הודל, סילבן, ראלב	רב ניין (מצד האם)
16 ביג'יס G	✓	אחוז שומן, שיפוט גופני, קו דם לא נפוץ	בופון, ג'רמין, ג'ייג'יי, ג'קי	
17 משען G	✓	אחוז שומן, התמדה, שיפוט גופני	בופון, הודל, סיטבון, ארגמן	נין (מצד האם)
18 רעשן G	✓	התמדה, שיפוט גופני	מסז', דנון, מסריט, ג'ייג'יי	רב ניין (מצד האם)
19 ברנסלי G	✓	אחוזי מוצקים, פוריות בנות, שיפוט עטין	איפון, דוגלי, בופון, סדין	נין (מצד האב)
20 בופון	✓✓	השנות, אחוז שומן	ג'ייג'יי, גרציה, מקרו, מפרק, מסריט	
21 מיסוי		אחוזי מוצקים, פוריות בנות והתמדה, קו דם	ג'רמין, ג'רום, פטרושה,	
22 גדר		קו דם, ריכוז מוצקים, גוף קטן, רת"ס	ג'רמין, ג'רום, ג'ייג'יי, זקא, ארגמן	
23 סימי		אחוזי מוצקים, פוריות, השרדות, קו דם שונה	פטרושה, הודל, גספר, ראלב	

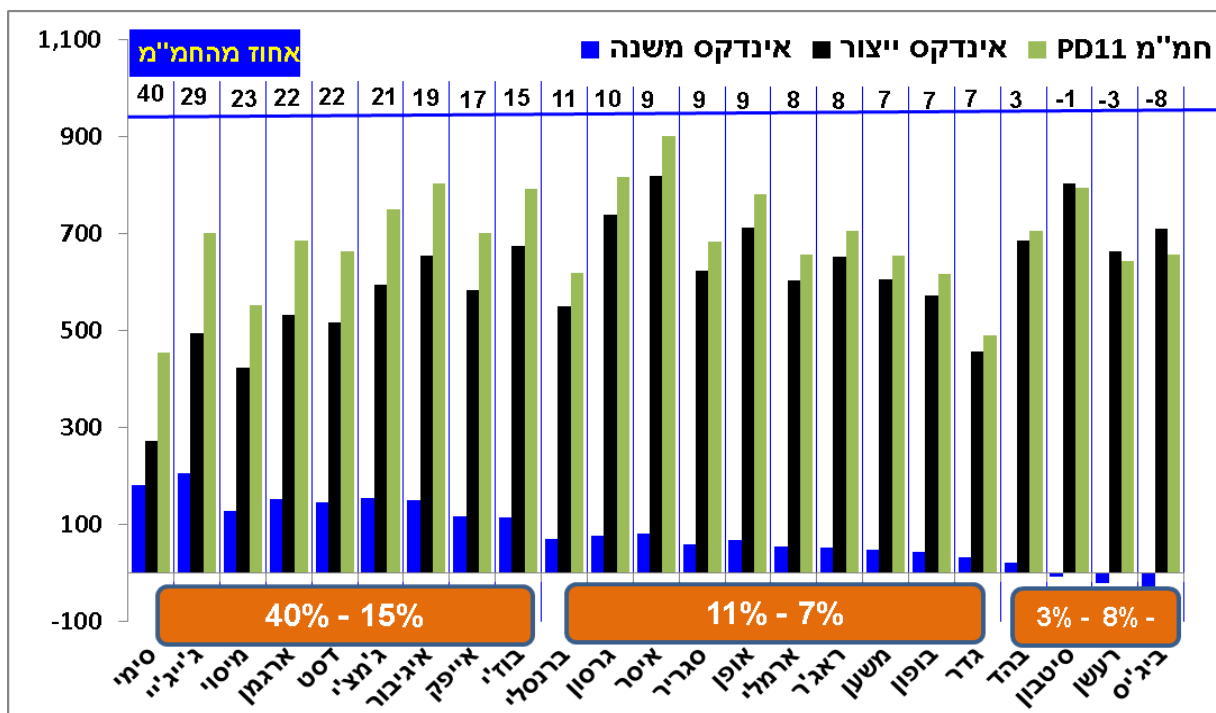
✓ מבחן חזוי להמלטה בעגלות

✓✓ מבחן אמיתי להמלטה בעגלות

פריים נבחנים מול פריי ג'נומיק – זרמה מקומית וזרמת יבוא ✓

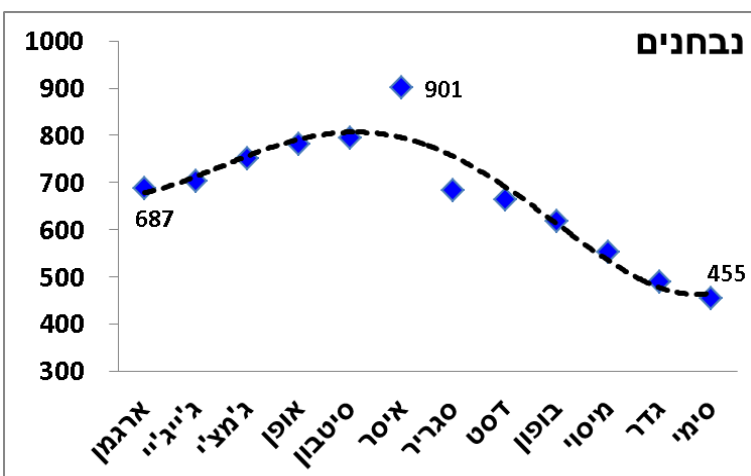
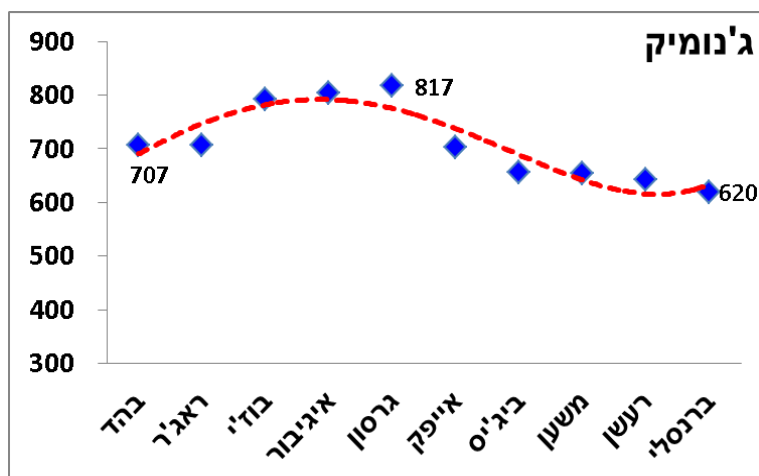
פריים שנולדו בארץ, בעקבות שידוכים מתוכננים בין פריים גבוהים בחמ"מ X עתודות, הגבוהות ביותר, יוצרים פריים מקומיים, שלאורך שנים היו עדיפים בביצועיהם לעומת יבוא זרמת פריי חו"ל, שנבחרו בקפידה רבה. הסיבות הן בעיקר המהימנות הנמוכה של פרי חו"ל המזריעים בישראל והביטוי הגנטי השונה שלהם בתנאי ישראל. תוצאות המבחן שלהם בישראל השתנה והתפזר במנעד גבוה מאוד. כיום, שמרבית היבוא הוא של פרי קצה ג'נומים, המהימנות יורדת אף מתחת ל-50%. זאת משום שמהימנותם בארץ המקור יורדת בכ-20%-10 מול הפריים הנבחנים. בשנת 2011 הזריעו 45 פריים צעירים מקומיים, שמהם ל-35 פריים יש מבחן. ארבעה מהם, כ-10%, מופיעים בלוח הפריים הנוכחי. שאר 10 הפריים יגיעו למבחן בתקופה הקרובה. ממוצע כלל הנבחנים מאותו שנתון מגיע לתוצאות טובות יותר מול פריים שנולדו באותה השנה בחו"ל, ושעדיין אין להם מבחן בישראל. תוצאותיהם מתבססות על המרות שארגון האינטרנול מייצר בין המדינות (טבלה 4).

איור 2: אחוז תכונות המשנה לעומת אינדקס הייצור והחמ"מ PD11 בפריי הלוח



2. שונות החמ"מ בנבחרים מול פרי הג'נומיק – לפרי הנבחרים שנבחרו ללוח יש פיזור גבוה יותר של ערכי החמ"מ: מאיסר - 901 חמ"מ ועד סימי - 455 חמ"מ, לעומת פרי הג'נומיק הנמצאים בפיזור "צפוף" יותר: מגרסון - 817 חמ"מ ועד ברנסולי - 620 חמ"מ. הנבחרים הם תוצר של מערכת טיפוח ורק בודדים מהם, בעלי מהימנות גבוהה, משתלבים במערכת ההזרעות של הלוח לעומת פרי הג'נומיק המגיעים להזרעה במהימנות נמוכה יותר ובקבוצות גדולות יותר. סימוכין לכך כבר נכתב בטבלה 1.

איור 3: פיזור ערכי החמ"מ PD11 בפריי הנבחרים והג'נומיק בלוח הפריים

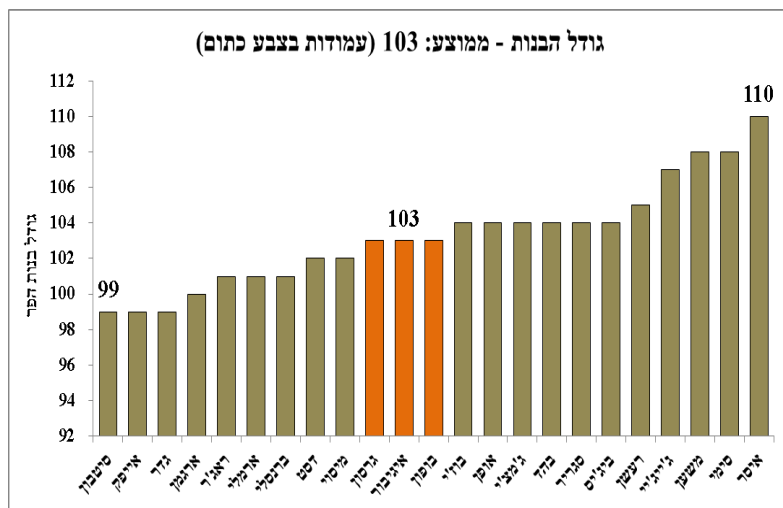
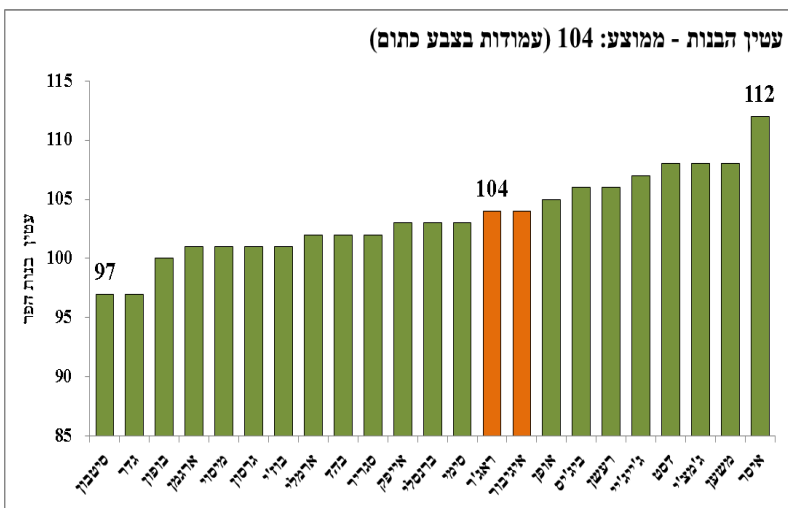


3. שיפוט גופני – העטין הינו רכיב חשוב בעת החליבה. למרות שההתאמה בין יציאת הפרות ושיפוט העטין היא לא גבוהה, נראה ששימוש הפריים ובחירתם ללוח, מושפע מרכיב זה. מערכת הטיפוח נותנת דגש חזק יותר על רכיב אחר בשיפוט הגופני, והוא

גודל הפרה. לדעתנו, ככל שנוכל לשמור על גודל פרה הקרוב ל-100 או אף קטן ממנו, הפרה תהייה יעילה וכלכלית יותר, לרפתן הישראלי.

בלוח הנוכחי, **איסר** מופיע גם כפר ראשון בחמ"מ, גם מתאים לעגלות, גם ראשון בעטין וגם בגודל בנותיו. מחד, ישפר מאוד את העטין, מאידך, ישנה את הגובה, לכיוון השלילי... החיים מורכבים.

איור 4: דירוג פרי הלוח לפי גודל בנותיהן



פריים לעגלות ✓

בלוח הנוכחי רשומים 12 פריים המוצעים להזרעת עגלות: 5 בעלי מבחן, 7 לפי נתוני ג'נומיק או ההורים.

טבלה 6: פריים להזרעת עגלות

% שימוש	ממשק		אומדן גנטי		נתוני המלטות		חמ"מ PD11	אבות הפר		הפר	
	ה"ק %	ת"ו %	ה"ק %	ת"ו %	המלטות	הישנות		אב אמ	אב	מספר	שם
12	7.4	6.0	-0.9	-0.2	1,067	95	901	ראפאל	אוסונט	7733	איסר TV
7			0.6	0.4		31	805	ג'רמי	ארגמן	9016	איג'ור G
6	6.4	4.6	-1.3	-1.0	660	92	795	בדון	סטופ	7631	טיטובון TV
10	9.0	6.8	1.2	0.6	709	93	782	סופון	אוסונט	7695	אופן ET TV
12		חזוי	-2.8	-1.7		חזוי	751	ג'רמין	ג'מבה	7824	ג'מצי
7	7.9	4.8	-0.9	-0.6	15,435	99	702	ג'פרי	ג'סט'יס	7424	ג'ייג'י CV
7			-0.4	0.4		32	702	מקרר	איפון	9059	אייפק G
7			-0.7	-0.4		30	657	גספר	ביוטי	9034	ביג'יס ET G
7			0.7	0.1		30	655	שעון	מיטרן	9075	משען G
7			0.2	0.3		25	643	שעון	ראלב	9089	רעשן G
7			-2.9	0.2		31	620	ווינס	בורסיה	9032	ברנסלי G
11	7.4	4.2	1.0	0.4	123	71	617	סופון	בדון	7510	בופון TV
	8.1	6.7	0.5	0.7				ממוצע כלל הפריים במבחן אוגוסט 2016			

השנויות ומספר ההמלטות לתכונה זו, מתפרסמים לצד נתוני אופן ההמלטה (תמותת וולדות והמלטה קשה) והם נעים בפריי הג'נומיק, בין 25% ל-32%, לעומת פרים בעלי מבחן לתכונה זו, בין 71% ל-99%.

אחוזי השימוש המומלצים הם זהירים ואחידים לפריי הג'נומיק – 7%. אחוזי השימוש לנבחנים הם בין 10% ל-12%. ג'ייג'יי יורד לרמה של 7%, בשל היותו קו דם שכיחי מאוד בעדר.

תוצאות ראשוניות למדיניות המלצת פריי הג'נומיק בשימוש בהזרעת עגלות, התקבלו לאחר קבלת התוצאות של הזרעות לוח מאי-15. לוח מאי-15, הינו הראשון בו קיבלו פריי הג'נומיק המלצה להזרעת עגלות. האם ההמלצות היו פזיזות מידי? לאור התוצאות, כ-80%-75% מכלל הפרים הללו שהיו במהימנות לתכונת אופן ההמלטה של 31%-37%, חזרו במהימנות של 96%-79% ובמבחן טוב להמלטה. טבלה 7 ממחישה נתונים אלו: שמונה פרים הומלצו (מסומנים בכחול), ול-6 מהם, יש מבחן מהימן וטוב להמלטות. הפיזור הדומה של ההמלטות (יוצא מהכלל, לטרון שהומלץ להזרעת עגלות במספר לוחות), ממחיש את הזהירות והמשמעת הנכונה של הרפתנים והמזריעים (בעזרת תכנת השידוך), בנושא זה.

טבלה 7:

שם פר	מס' פר	חמ"מ מאי 15	% הישנות	פרסום מאי 2015		תוצאות לאחר המלטה - יוני 2016	
				% ת"ו	% ה"ק	% הישנות	מס' המלטות
ג'אר G	7960	974	36	0.2	1.8	79	200
פיטוסי G	7988	895	32	-0.4	1.6	90	489
רוסיה G	7941						
לטרון G	7917	837	69	-0.6	0.0	96	1,385
גיפט G	7907						
אן גוך G	7973	816	37	-0.3	0.2	84	276
גיבה G	7878	811	36	0.2	0.1	88	402
פיטגו G	7985	806	37	-0.8	1.5	86	338
לחית G	7921	778	35	0.0	0.7	89	439
סימונה G	9008	764	31	-1.3	0.1	92	625

זרמה ממוינת – אנו נערכים להזמנת זרמות יבוא ממוינות שתגענה בנובמבר/דצמבר כהכנה להזרעת העגלות, בחודשים אלו ועד אביב 2017. נתונים ורשימת הפרים, יתפרסמו. אנו לא ממליצים להזריע בזרמה ממוינת, בתקופת הקיץ-סתיו.

פוריות זרמה ✓

הלוח הנוכחי הוא "לוח קיץ-סתיו". בתכנון השידוכים, ניתנו הגבלות להזרעה, עד הזרעה שנייה (כולל), לשני פרים שלהם פוריות זרמה נמוכה: ג'ייג'יי ואופן. הפרים הפוריים בלוח נבחרו לפי דו"ח ג'ורג', המתקן כמעט את כל הגורמים המשפיעים על הפוריות, ומבודד את גורם הפוריות, בנפרד. הפעם נבחרו, סימונה G, מקרו, ובופן לעגלות וסנטוס G, שוגי G וסימונה G לפרות. פרים שהשתמשו בהם בעבר כזרמות פוריות, מתפרסמים בטבלה 8 לפי נתונים עדכניים של המבחן האחרון.

טבלה 8: פוריות זרמה בפרות ועגלות

פוריות זרמה לפרים פוריים בלוח הפרים אוגוסט 2016						עגלות		פרות			
סטייה מהמוצע	מס' הזרעות	חמ"מ - PD 11	אבות הפרים	שם ומספר הפר	שלוחה	סטייה ממישור הייחוס	מס' הזרעות	סטייה ממישור הייחוס	מס' הזרעות	מס' הפר	שם הפר
						3.3	3,921	1.0	13,802	7733	איסר
5.4*	1,692	585	מקרו	סופרסייר	9008 G					9071	גרסון G
3.9*	16,445	607	ארו	מסקול	7559					9016	איגבור G
3.7	2,158	617	סופון	בדון	7510	2.7	2,267	1.6	16,381	7631	סיטבון
8.1	863	236	סופון	ש.סנטנה	7991 G					9063	בוז'י G
4.4*	2,088	667	ג'קי	מרקנה	7956 G	-1.2	1,768	-2.1	6,516	7695	אופן
4.3	1,663	585	מקרו	סופרסייר	9008 G			-0.6	745	7824	ג'מצי
פוריות זרמה לפרים שפורסמו בלוחות קודמים - ממוין לפי א-ב'											
1.1	9,606	370	דנדן	אס	7505					9064	בהד G
3.3	3,921	901	רפאל	אסונט	7733	*-3.5	32,711	*-1.3	42,084	7424	ראג'ר G
0.8	3,796	152	סקורר	אבשה	7085					9059	אייפק G
0.2	12,328	509	סקורר	ווין 395	7454	1.9	2,713	1.0	24,901	7508	ארגמן
1.8	2,266	58	סקורר	ווגי	7165			0.1	656	7838	סגריר
1.4	2,968	485	ג'קי	מרקנה	7861			0.3	664	7835	דסט
-2.4	1,886	214	ביילר	מסקול	7475					9060	ארמלי G
2.5	1,546	593	מסז'	מרקנה	7926 G					9034	ביג'יס G
*3.9	16,445	470	ארו	מסקול	7559					9075	משען G
0.8	3,116	429	סניר	פטרשה	7953 G					9089	רעשן G
1.2	3,703	122	אבשה	אלטטוניק	7842 G					9032	ברנסלי G
*1.8	41,286	617	סופון	בדון	7510	3.7	2,158	*1.8	41,286	7510	בופון
*4.2	8,728	656	דוגית	ג'רמין	7851 G			0.0	688	7726	פמוט
1.3	5,395	481	סיגר	דוגית	7776			-1.0	988	7814	מיסוי
1.5	17,600	359	בדון	דנדן	7453	5.5	221	1.2	13,686	7700	גדר
-2.5	707	299	דליה	טורפדו	7427	1.0	1,053	0.6	1,134	7614	סימי
2.0	4,163	485	ג'קי	מרקנה	7861						
0.3	2,445	-219	סידון	סטוארד	7616						
2.1	9,071	508	אוקסבו	סידורף	7839						
3.4	3,529	787	מפרק	פטרשה	7894 G						
*2.7	16,652	541	אוהב	ראול	7633						
*4.4	2,088	667	ג'קי	מרקנה	7956 G						
4.0	1,607	613	סיגר	שנדר	7871 G						
0.6	3,312	31	אבשה	שרקי	7602						

* מובהק

צבע אדום - ג'נומיק (ללא בנות)

פרים לרפת הרובוטית

נתוני שיפוט לפרים בעלי עטין ועומק עטין טובים, הומלצו לשימוש ברפתות הרובוטיות. הפרים שנבחרו בלוח, עומדים בקריטריון זה ומסומנים באות R (מימין לשמם). טבלה 9 מציגה רשימה של 19 פרים העומדים בקריטריונים אלו. מרבית מהפרים הללו, לא נמצאים בלוח הפרים, ורפתן הרוצה להשתמש בהם, יש לעדכן את המזרע.

גודל גוף	רגליים	עומק עטין	מקום פטמות	עטין כללי	חממ"ק"ג	% הישנות	שם האב	אב האם	מס' פר	שם פר
110	103	110	113	112	901	90	אוסונט	ראפאל	7733	איסר
105	102	105	103	106	787	55	פטרשה	מפרק	7894	פטריק G
104	102	109	104	108	751	88	ג'מבה	ג'רמין	7824	ג'מצי
105	105	106	102	106	689	48	סדנס	ג'רמי	9046	סיגרה G
102	102	105	107	108	664	86	דגי	ג'סטיוס	7835	דסט
104	103	105	102	106	657	51	בוטי	גספר	9034	ביג'יס G
108	103	110	102	108	655	55	שעון	מיטרן	9075	משען G
103	101	106	110	106	641	55	ג'וניור	ג'קי	7844	גנקי G
100	100	105	103	106	592	54	איפון	דוגית	9014	אדית G
107	104	108	107	110	569	89	פלט	אמט	7726	פמוט
111	104	106	111	107	545	97	קנבס	ג'רמין	7799	ג'יקובס
101	100	106	105	107	524	54	מרסיה	ארדמן	7875	ארמני G
105	102	108	105	107	519	55	סטאן	בוני	7815	סטיבי G
102	101	106	109	109	516	55	מפרק	פטור	7925	מפטיר G
109	102	106	107	107	478	51	פנטיק	זקא	9082	פנטזיה G
104	105	107	104	109	456	47	פטרשה	בוס ב	9018	בושה G
102	103	106	107	106	420	52	מסקול	בורסיה	9066	בוסקילה G
104	101	106	108	107	418	51	פנטיק	הודל	9084	פודולסקי G
107	102	107	108	107	412	53	פנטיק	הודל	9051	פונדו G

טבלה 9:

פרים בשיפוט טוב לעטין ועומק עטין

המלצת שיאון – אוגוסט 2016

עגלות	פרות	חמ"מ PD11	שם ומספר הפר		
12	7	901	7733	איסר TV	
	5	817	9071	גרסון G	
7	3	805	9016	איגיבור G	
6		795	7631	סיטבון TV	
	3	792	9063	בוז'י ET G	
10	5	782	7695	אופן ET TV	מוגבל עד וכולל הזרעה 2
12	7	751	7824	ג'מצי'	זרמות מהבנקים
	3	707	9064	בהד G	
	3	707	9087	ראג'ר G	
7		702	7424	ג'ייג'יי CV	מוגבל עד וכולל הזרעה 2
7	3	702	9059	אייפק G	
	6	687	7508	ארגמן	
	7	683	7838	סגריר	
	6	664	7835	דסט	
	5	658	9060	ארמלי G	
7	3	657	9034	ביג'יס ET G	
7	3	655	9075	משען G	
7	3	643	9089	רעשן G	
7	3	620	9032	ברנסלי G	
11	5	617	7510	בופון TV	
	5	553	7814	מיסוי TV	זרמות מהבנקים
	4	490	7700	גדר	
	5	455	7614	סימי	זרמות מהבנקים
	6			בשר	
100	100			סה"כ	

לכולם, עבודה פורייה, והתקדמות גנטית נאה

יואל זרון