

## סקירת לוח פרים – אפריל 2016

**כללי** ✓

בלוח הפרים, נמצאים 24 פרים. 14 נבחנו ו-10 פריי ג'נומיק, לפי דרוג החמ"מ-PD11. כל פריי הג'נומיק של לוח הפרים הקודם, הוחלפו בחדשים. בקבוצת הנבחים הגיע "יבול" יפה של פרים נבחים משנתון 2011: ג'מצי-7824, דסט-7835, דקירי-7841, מיסוי-7814, דימסאם-7806.

שנת הבסיס של לוח הפרים הנוכחי היא 2010, כלומר, כל נתוני הפרות שנולדו בשנת 2010 הופכים להיות למישור הייחוס של שאר השנתונים. שנתון 2010, מהווה אפס לכל התכנות ושל הפרות/פרים שנולדו לפני או אחרי שנת הבסיס 2010. ההפרשים בין הבסיסים של שנת 2005 ו-2010 יוצגו בהמשך הסקירה.

זרמות ממוינות, פורסמו בלוח הקודם, לקראת הזרעות האביב, והזמנות שלהן מהמשקים, בוצעו. בלוח הנוכחי, לא מתפרסמים נתוני זרמות ממוינות נוספות. אנו בעיצומו של גל ההזרעות בעגלות, והלוח מכיל מגוון גדול של פרים לעגלות שיגיעו לידי מימוש בחודשיים הקרובים.

**פרי הג'נומיק** ✓

ממאי 2015, החלנו להזריע בפרים שעברו סריקה בעזרת סמנים גנטיים כשהמהימנות שלהם עומדת על כ-56%. ההזרעות בפרים אלו, מתוכננות לפי אחוזי שימוש כאשר השאיפה שלנו, שלכל לוח פרים, יכנסו כ-10 פרים חדשים ובכך כ-30 פריי ג'נומיק בשנה יעברו דרך לוחות הפרים. יש לציין ששאר הפרים הצעירים, הם גם פרים שעברו את הסריקה הג'נומית אולם מוגדרים "כפרים צעירים". אנו בתקופת מעבר שבסופה כל הפרים יופיעו כפרים צעירים ג'נומים בלוחות הפרים התקופתיים. אני חוזר ומדגיש, אין הבדל בין פרים ג'נומים המופיעים בלוח הפרים לבין פרים צעירים שאינם מופיעים. כולם ככולם הם ג'נומים במהימנות של כ-56%. מחויבות כולנו להזריע עם כלל הפרים הצעירים כדי למקסם את ההתקדמות הגנטית.

טבלה 1: 20 הפרים הראשונים בחמ"מ במבחן פברואר 2016

שם פר	מס' פר	שם האב	אב האם	% הישנות	חממ ק"ג
ג'מצי	7824	ג'מבה	ג'רמין	79	841
איסר	7733	אוסונט	ראפאל	90	834
ג'י-אר G	7960	ארגמן	ג'י	55	819
פטרק G	7894	פטרשה	מפרק	55	816
דסט	7835	דיגי	ג'סטס	69	775
גויבה G	7878	גוטייה	טורפדו	56	772
סטרט	7679	סדש	טורפדו	89	770
סיטבון	7631	סטופ	בדון	93	760
בוסלדו G	9023	בפון	סדש	55	758
גרסון G	9071	גרדן	סילבן	47	744
אופן	7695	אוסונט	סופן	88	743
ארגמן	7508	אס	רגיל	98	742
אסיה	7638	אס	מרסיה	91	736
פתגם G	7931	פטרשה	ג'רם	56	736
ג'סיקה G	7882	ג'יג'י	סיגר	56	725
גרנדה G	9036	גספר	דוגית	55	724
אגדה G	9017	ארגמן	ג'קי	54	719
ג'ימיל G	7846	ג'יג'י	מולא	56	715
רוסיה G	7941	ג'רם	מרסיה	55	714
פוטין G	7987	פטרשה	בפון	55	714

על פי רוב, פרי הג'נומיק מופיעים בראשות הטבלאות הגנטיות. כשלימים, לאחר שלוש שנים, חלקם חוזר עם מבחני פרים טובים.

במבחן האחרון, הופיעו שני פרים נבחים ראשונים בערכי החמ"מ, ג'מצי ואיסר הנמצאים לפני פרי הג'נומיק. פרים אלו היו בעבר פרים צעירים רגילים ואפילו לא היו בקטגוריה של מבטיחים. אמנם, ב-20 הפרים הראשונים (טבלה 1) יש 12 פרי ג'נומיק לעומת 8 נבחים אולם להבדיל ממבחינים קודמים, הפעם לראשות הטבלה הגיעו הפרים הנבחים.

בקבוצת הג'נומיק המופיעה בלוח, ניסינו לשלב קווי דם השונים מקוו הדם של ג'סטיס וכן לשלב פרים חדשים ולא כאלו שכבר הזרעו בעבר במשק הישראלי (טבלה 2). נבחרה קבוצת פרים ש-80% מהם ללא קשרים לג'סטיס. למרביתם, רכיביי חלב חיוביים, כולם חיוביים בחלב אולם הוא לא גבוה במיוחד, לרובם תכונות משנה טובות. בנוסף, גודל הפרה בסביבות הממוצע. חלק מפרים אלו, מומלצים לשימוש בעגלות והם מסומנים בכחול. רצוי להקפיד בהזרעת העגלות, לא לסטות משמעותית מאחוזי השימוש המומלצים שלהם.

טבלה 2: פרי הג'נומיק בלוח הפרים – דצמבר 2015

תכונות נלוות					אבות הפר							הפר				
אינדקס המלטת בנות הפר	% התמדה	הישרדות	פוריות בנות	לרת"ס	חלבון		שומן		חלב ק"ג	חמ"מ PD11	% הישנות	אב אם	אב	מספר	שם	
					%	ק"ג	%	ק"ג								
0.4	0.4	74	-2.3	-0.12	0.05	16.5	0.22	39.7	337	724	55	דוגית	גספר	9036	גרנדה	
1.9	1.3	124	1.6	-0.12	-0.04	13.1	0.10	33.1	572	719	54	ג'קי	ארגמן	9017	אגדה	
1.2	0.3	23	-0.8	-0.09	0.01	19.7	0.06	28.9	591	709	46	מקרר	פטריק	9050	פומיקי G	
1.3	1.5	127	-0.1	-0.16	0.00	16.2	0.05	24.9	531	706	54	גרציה	זקא	9042	זגורי G	
1.3	0.4	59	-1.0	0.00	0.00	14.8	0.15	36.7	486	643	54	סדש	בופון	9021	ביוואס G	
1.0	0.0	32	-2.5	-0.17	0.10	14.4	0.29	37.7	86	634	54	פטרשה	מקרו	9007	מיפרש G	
1.4	1.0	55	-1.9	-0.14	-0.02	16.2	0.00	21.4	584	575	55	אס	ראלב	9056	ריבס G	
1.9	2.4	83	1.5	0.00	0.05	10.7	0.18	27.4	148	566	55	סיגר	בופון	9026	בוגרט G	
0.7	1.3	67	-1.5	-0.02	0.00	13.6	0.09	27.4	452	553	54	דוגית	ראלב	9055	ראדה G	
2.1	-0.3	27	-1.6	-0.20	0.09	15.4	0.13	20.5	147	540	53	מקרר	גספר	9039	גמביה G	
1.3	0.8	67	-0.8	-0.10	0.03	15.0	0.13	29.8	393	637	ממוצע					
שיפוט גופני במבכירות					המלטות פר מעבר			הפר								
גודל	רגליים	עומק עטין	מקום פטמות	עטין כללי	% הישנות	% המלטה			מספר	שם						
						% קשה	% תמותה	% הישנות								
101	100	102	103	104	חזוי	1.2	-0.2	30	9036	גרנדה						
100	101	98	101	100	חזוי	1.7	0.4	36	9017	אגדה G						
99	100	100	99	100	חזוי	2.2	0.9	24	9050	פומיקי G						
107	100	100	100	102	חזוי	2.6	0.8	37	9042	זגורי G						
102	100	100	101	100	חזוי	2.6	0.4	29	9021	ביוואס G						
103	102	102	101	102	חזוי	0.7	0.1	37	9007	מיפרש G						
100	101	101	102	104	חזוי	0.6	0.6	21	9056	ריבס G						
104	101	99	101	99	חזוי	2.9	0.6	31	9026	בוגרט G						
103	101	101	102	105	חזוי	1.2	0.4	21	9055	ראדה G						
100	99	102	101	102	חזוי	2.5	0.0	25	9039	גמביה G						
102	101	101	101	102		1.8	0.4	29	ממוצע							

✓ שמונה פרים מהעשרה אינם מקוו הדם של ג'סטיס

✓ מרבית מרכיביי החלב חיוביים עם ק"ג חלב חיובי ולא גבוה

✓ לרת"ס, הישרדות, התמדה והמלטה במגמה הנכונה כשגודל הפרה הוא בממוצע

✓ קווי דם, הצעות לשידוכים

טבלה 3 מייצגת את כלל הפרים בלוח הפרים עם הצעות לשידוך לרפתות שאין להן תכנת שידוך. זו גם טבלת עזר לרפתנים המחליטים לבצע שידוכים עצמאים. לכל פר, יש את פירוט החוזקות שלו וקווי הדם האפשריים לשידוך.

טבלה 3: שידוכים ידניים והתאמתם לבנות פרים נפוצים בעדר (באדיבות יינון דותן)

קווי דם מתאימים לשידוך	חוזקות	עגלות	
בדון, דוגית, דיגי, סיגר, גספר, מקרו	אחוז שומן, רת"ס נמוך, המלטת בנות הפר, עטין	✓	ג'מצי
אס, ג'קי, דוגית, מקרר, סדין, סיגר, סילבן	אחוז חלבון, השרדות והתמדה, שיפוט גופני	✓	איסר
ארגמן, מוח, זקא, סיטבון, מקרר, פטרושה	מוצקים, רת"ס נמוך, פוריות בנות, עטין	✓	דסט
ג'ייג'יי, ג'רוב, ג'רמין, מסקול, סיגר	מוצקים, גוף קטן, מבנה עטין		סטרט
אדסו, איפון, ג'ייג'יי, גרציה, מפרק, מסריט	יצרנות, גוף קטן, השרדות גבוהה, התמדה	✓	סיטבון
גספר, מפרק, ג'יי, ג'רוב, ג'רמין, מסריט	יצרנות, פוריות בנות, השרדות, גודל גוף		ארגמן
כל בני ג'סטס, מקרו, זקא, ארגמן, איפון	קווי דם שונים, אחוזי מוצקים, רת"ס נמוך	✓	גרנדה G
פטרושה, בדון, הודל, פטיט, מסריט, מפרק	אחוז שומן, פוריות בנות, השרדות, התמדה	✓	אגדה G
מרסיה, בדון, דוית, דיגי, דנון, מידן	אחוז שומן, גוף קטן		פומיקי G
דוגית, הודל, דובאי, בני מסקול	אחוז שומן, רת"ס נמוך, השרדות, התמדה		זגורי G
איפון, בופן, גספר, הודל, ווינס, ראלב	השנות גבוהה, חלבון, פוריות והשרדות, עטין	✓	ג'ייג'יי
מולא, בדון, אס, איפון, הודל, סדש	אחוז מוצקים, המלטת בנות הפר, גודל גוף		דקירי
כל בני ג'סטס, מפרק, מסריט, מקרר	קווי דם שונים, אחוז שומן		ביוואס G
כל בני ג'סטס, דוגית, ווינס, איפון	קווי דם שונים, אחוזי מוצקים, רת"ס נמוך	✓	מיפרש G
גוטייה, ג'ייג'יי, ג'מבה, ג'רמין, פטרושה	השנות, אחוז שומן, השרדות והתמדה	✓	בופן
כל בני ג'סטס, אס, פטרושה, הודל	אחוזי מוצקים, פוריות בנות, התמדה		מיסוי
כל בני ג'סטס, זקא, סידורף, סדש	רת"ס נמוך, התמדה, שיפוט עטין	✓	ריבס G
פטרושה, מרסיה, ארגמן, סדש, ווינס	אחוזי מוצקים, פוריות בנות, התמדה		בוגרט G
ג'ייג'יי, ג'רמין, סטד, ג'קי, מרקנה	אחוז שומן, התמדה, שיפוט עטין	✓	ראדה G
ארגמן, בדון, ג'ורדן, מוח, סדש, סירופ	קו דם, ריכוז מוצקים, גוף קטן, רת"ס		גדר
כל בני ג'סטס, מסז', בדון, מפרק	אחוזי מוצקים, רת"ס נמוך, גודל גוף		גמביה G
כל בני ג'סטס, מקרו, זקא, ארגמן, איפון	מאחוזי מוצקים, התמדה, גוף קטן	✓	דימסאם
אס, בדון, דנון, מסז', סילבן, פטרושה	קו דם שונה, מוצקים, פוריות בנות, התמדה		סימי
כל בני ג'סטס, הודל, סיטבון, מקרו	קווי דם, שומן, השרדות, פוריות בנות, עטין	✓	ארדמן

### ✓ פרים נבחנים חדשים

מבחן הפרים טומן לעיתים הפתעות. הפעם ההפתעה הייתה טובה. המבחן הראשון של הפר, מגיע בהיותו בגיל חמש, כאשר הראשונות מבנותיו מתחילות לתת את ביצועיהן. השאיפה, להגיע לכ-100 בנות לפר, או יותר, הנותנות את ההישנות הגבוהה של הפר במבחנו. פר נבחן בהישנות העומדת על פי רוב על כ-80% ומעלה, מבטיח תוצאות הישנות טובות יותר מפר הג'נומיק. בשנת 2011 הזריעו בסה"כ 42 פרים צעירים ש-20 מהם הופיעו עם מבחן ראשון.

השאר עדיין לא הגיעו למבחן וקרוב לוודאי שבמבחן הבא הם יופיעו. ההישגיות של פרים אלו מגיעות לטווחים שבין 60% ועד 90%.

**טבלה 4: פרים חדשים, מתחדשים, ושיצאו מהלוח**

מספר פר	שם פר	שם אב	שם אב אם	הישנות אחוז	מספר רשומות	ימי חליבה	אומדן	חמ"מ PD11	הזריע כמבטיח
1	7824	ג'מצ'י	ג'מבה	ג'רמין	79	44	616	841	
2	7835	דסט	דיגי	ג'סטיס	69	23	557	775	
3	7841	דקירי	ד.אוסקר	מידן	82	58	287	694	מבטיח
4	7799	ג'יקובס	ג'רמין	קנבס	89	110	541	640	מבטיח
5	7827	גיהוק	ג'קי	הודל	80	47	641	633	
6	7837	סטז'	סטד	ג'רמין	76	37	581	633	מבטיח
7	7814	מיסוי	מקרר	סיגר	84	69	371	624	
8	7838	סגריר	סטד	ג'רמין	64	17	434	622	
9	7805	דוץ	דוגית	צלול	86	77	415	516	מבטיח
10	7806	דימסאם	דוגית	סופון	60	12	508	506	מבטיח
11	7836	סוודר	סטאן	בדון	87	89	346	438	
13	7825	ג'נגו	ג'נטילה	ג'רום	66	18	416	436	
14	7818	סומק	סילבן	מסקול	85	72	368	427	
15	7809	דה גול	דיגי	זולו	86	83	429	405	
16	7810	דמאר	דיגי	מרסיה	87	88	380	375	
17	7834	דוסי	דיגי	סופון	81	51	408	375	
18	7813	מיקסר	מקרר	דיסקו	85	71	346	305	
19	7808	דייסה	דוגית	אסא	85	71	227	248	
20	7800	דאור	ד.אוסקר	גובר	87	91	328	204	
21	7819	סלוגי	סילבן	סיגר	90	123	409	161	מבטיח

**הפרים הצבועים בחום, מופיעים בלוח הפרים החדש.** פרים אלו נבחרו בשל ביצועי בנותיהם (ייצור, משנה ושיפוט גופני) וקווי הדם שלהם. במידה והוועדה, הבונה את לוח הפרים, הייתה לוקחת בחשבון רק את החמ"מ, ניתן היה להניח ש "ג'קובס", "גיהוק" ו"סטז'" היו מופיעים בלוח. אולם בבניית לוח פרים, שיקולים רבים נלקחים בחשבון.

נקודות נוספות להדגשה משנתון 2011:

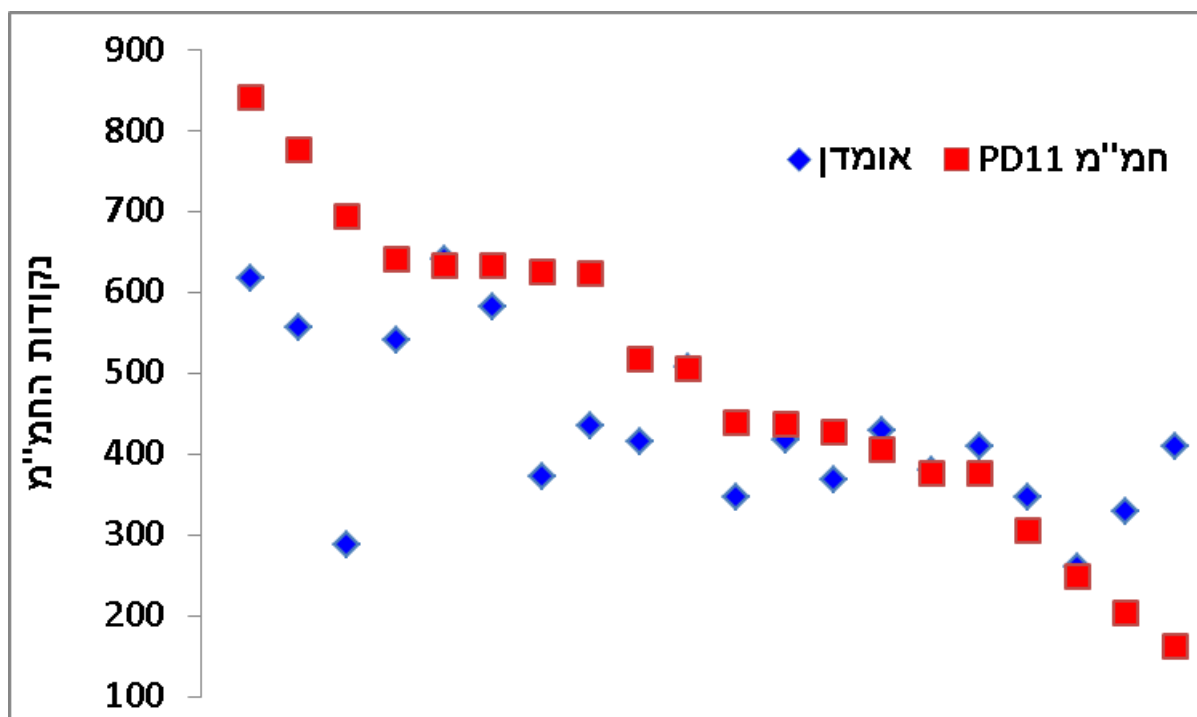
1. **ב-20 הפרים הנבחרים יש 6 פרים מבטיחים.** הם נמצאים ברובם בחצי העליון של דרוג החמ"מ הנוכחי לשנתון.

2. **שני הפרים הראשונים בחמ"מ,** היו צעירים רגילים ושניהם עלו בכ-220 נקודות החמ"מ בין האומדן שלהם לבין המבחן. נקודה חשובה המשליכה על חשיבות ההזרעה בפרים צעירים.

3. **דימסאם** מופיע במבחן הראשון רק עם 12 בנות ולכן יש לו 60% הישנות. עדיין גבוה יותר מפרי הג'נומיק. קוו הדם השונה ותכונות המשנה שלו, הביאו להחלטה להפעילו באחוזי שימוש נמוכים.

4. **הפרשים גדולים יותר בקצוות האוכלוסייה** – כשבוחנים את אומדן הפר בזמן היותו פר צעיר לעומת מבחנו הנוכחי, רואים הפרשים גדולים יותר, לחיוב או לשלילה, בקצוות האוכלוסייה מול אמצע האוכלוסייה (איור 1). מעניין גם לראות שמלבד חמישה פרים בעלי אומדן גבוה יותר, לכל השאר, אומדנים דומים. לעומת זאת, פרים שעברו מבחן, פיזור התוצאות גדול יותר.

איור 1: אומדן מול מבחן ל-20 פרים בעלי מבחן משנתון 2011



**שינוי שנת הבסיס ושינויים לפרים נבחנים שנשארו בלוח** ✓

בסיס מבחן הפרים והפרות שונה במבחן פברואר 2016. שנת הבסיס שונתה מערכי הפרות שנולדו בשנת 2005, לערכי הפרות שנולדו בשנת 2010. דוגמא לערכים של הממוצע המתוקן בשנת 2010 לתכונות הייצור, מתוארים בטבלה הבאה:

ק"ג חלב	ק"ג שומן	% שומן	ק"ג חלבון	% חלבון
12,030	374.8	3.57	374.8	3.12

אומדן הורשה של התכונות בלוח הפרים, מחושב כסטייה מממוצע מתוקן של הפרות, שנולדו בשנת הבסיס 2010.

טבלה 5 מתארת את ההבדלים בין הבסיסים של 2005 ל-2010, באומדני הורשה. כלומר, ערכים אלו משקפים את **ההתקדמות הגנטית שהייתה בחמש השנים האחרונות**. סה"כ התקדמות של **230** נקודות החמ"מ.

דוגמא: פרה שקיבלה אומדן הורשה של 800 לפי שנת הבסיס 2005, תקבל אומדן הורשה של 570 לפי שנת הבסיס 2010.

**הקילווג הוא רוחמי ואחיד לכל הפרות והפריט לפי כל תכונה ותכונה וכאופן עם לחמ"מ.**

טבלה 5 – ערכי שינוי הבסיס בין 2005 ל-2010 לתכונות השונות.

שיפוט גופני				בריאות ומשנה		ייצור	
שינוי	תכונה	שינוי	תכונה	שינוי	תכונה	שינוי	תכונה
0.99	גובה	0.92	גודל גוף	-0.01	לרת"ס	192.8	ק"ג חלב
0.17	עומק גוף	0.76	אופי חלבני	0.34	פוריות בנות	3.14	ק"ג שומן
-0.33	רוחב אגן	1.95	עטין כללי	0.59	התמדה	-0.03	אחוז שומן
0.27	זווית אגן	1.11	רגליים כללי	31.8	הישרדות	7.31	ק"ג חלבון
-0.93	רגליים אחוריות	1.71	ציון כללי	0.68	*המלטה קשה	0.01	אחוז חלבון
0.93	טלף			0.37	*תמותת וולדות		
1.53	מיקום פטמות			<b>PD11 חמ"מ - 230.3</b>			
-0.08	אורך פטמות						
1.12	עומק עטין						
0.74	עטין קדמי						
0.93	ליגמנט						
1.18	עטין אחורי						

(\* בסיס המבחן הקודם היה פרות שנולדו בשנת 1990. הערה: ללרת"ס, המלטה קשה ותמותת וולדות ערך שלילי, רצוי.

שבעה פרים נבחנים שהיו בלוח הקודם, נשאר בלוח הנוכחי. ההבדלים ברמת החמ"מ של הפרים הללו לכאורה, גבוהים בין לוח דצמבר 2015 לבין לוח אפריל 2016. ההבדל נובע משינוי שנת הבסיס בין מועדים אלו. במידה ולא היו משנים את שנת הבסיס, ההבדלים קטנים מאוד.

טבלה 6: שינויים בערכי החמ"מ בין הלוחות והשפעת שינוי שנת הבסיס לפרים שנשאר בלוח

חמ"מ 16 אפריל (לאחר שינוי הבסיס)	הפרש	חמ"מ דצמבר 2015	חמ"מ 16 אפריל (ללא שינוי הבסיס)	שם ומספר הפר	
834	84	980	1,064	7733	איסר
770	13	987	1,000	7679	סטרט
760	-2	992	990	7631	סיטבון
699	50	879	929	7424	ג'ייג'י
624	29	825	854	7510	בופון
551	-24	805	781	7700	גדר
429	62	597	659	7614	סימי

## ✓ פרים שיצאו מהלוח

חמישה פרים יצאו מהלוח: אופן, ג'יי, גספר, הודל ומקרו, רובם פרים נבחנים וותיקים שהזריעו פרות/עגלות רבות. לכולם, עדיין יש זרמה. הסיבה העיקרית ליציאתם היא ירידה מתחת לחמ"מ הלוח התחתון (טבלה 7). פרים אלו תרמו רבות לטיפוח, במיוחד בשלוחת העגלות. רפתנים הרוצים להמשיך להשתמש בהם, נא להודיע למזריע.

טבלה 7: פרים שיצאו מהלוח

סיבות יציאה	מספר הזרעות - כלל החיים	חמ"מ אפריל 16 (לאחר שינוי הבסיס)	הפרש	חמ"מ דצמבר 2015	חמ"מ אפריל 16 (לא שינוי הבסיס)	שם ומספר הפר	
רכיבים נמוכים. יש פרים אחרים חלבניים בלוח	12,000	743	10	963	973	7695	אופן
קוו ג'סטיס. מתחת למינימום חמ"מ של הלוח	40,000	403	-24	657	633	7400	ג'יי
מתחת למינימום חמ"מ של הלוח	49,500	395	18	607	625	7550	גספר
מתחת למינימום חמ"מ של הלוח	44,300	386	-5	621	616	7343	הודל
הזריע כבר מעל 100,000 הזרעות בכלל העדרים	118,800	607	52	785	837	7559	מקרו

## ✓ פרים לעגלות

בלוח הנוכחי רשומים 13 פרים המוצעים להזרעת עגלות: 5 בעלי מבחן, 8 לפי נתוני ג'נומיק או המרה.

טבלה 8: פרים להזרעת עגלות

%	ממשק		אומדן גנטי		נתוני המלטות		פרים לעגלות - אפריל 2016				
	שימוש	% ת"ו	% ה"ק	% ת"ו	המלטות	הישנות					
10		המרה	-2.9	-1.8	-	המרה	841	ג'רמין	ג'מבה	7824	ג'מצי'
10		לפי נתוני ג'נומיק	0.9	0.4	-	31	834	ראפאל	אוסונט	7733	איסר TV
5		המרה	1.6	0.6	-	המרה	775	ג'סטיס	דיגי	7835	דסט
9	8.2	7.1	-0.3	-0.7	82	64	760	בדון	סטופ	7631	סיטבון TV
5		לפי נתוני ג'נומיק	1.2	-0.2	-	30	724	דוגית	גספר	9036	גרנדה G
5		לפי נתוני ג'נומיק	1.7	0.4	-	36	719	ג'קי	ארגמן	9017	אגדה G
9	8.0	4.9	-0.9	-0.5	14,177	99	699	ג'פרי	ג'סטיס	7424	ג'ייג'יי CV
7		לפי נתוני ג'נומיק	0.7	0.1	-	37	634	פטרשה	מקרו	9007	מיפרש G
11	6.3	5.2	1.3	0.5	99	67	624	סופן	בדון	7510	בופן TV
5		לפי נתוני ג'נומיק	0.6	0.6	-	21	575	אס	ראלב	9056	ריבס G TV
5		לפי נתוני ג'נומיק	1.2	0.4	-	21	553	דוגית	ראלב	9055	ראדה G
11	9.9	6.9	-0.2	0.3	657	92	506	סופן	דוגית	7806	דימסאם
8	7.2	1.3	0.1	-0.3	87	65	426	רמוס	פלנט	5636	ארדמן
	9.9	6.5	0.4	0.6				מוצע כלל הפרים במבחן פברואר 2016			

הישנויות הג'נומיק לתכונה זו, מתפרסמים לצד נתוני אופן ההמלטה (תמותת וולדות והמלטה קשה) והם נעות בין 21% ל-37%. מכאן, שאנו זיהרים בהמלצת השימוש בהם (5%-7%) ומפזרים את כלל פריי הג'נומיק המתאימים להזרעת עגלות, בצורה דומה.

רפתנים המחליטים להזריע בצורה בטוחה יותר את העגלות שלהם, יבחרו שימוש רב יותר בפרים בעלי מבחן מוצק להזרעת עגלות. בלוח הנוכחי, מופיעים **סיטבון**, **ג'ייג'יי**, **בופון**, **דימסאם** ו**ארדמן**. ההישגיות שלהם גבוהה, ומתבססת על נתונים של המלטות רבות. **ארדמן** הוא פר שזרמתו יובאה מחברת **ARI**, ארה"ב. הוא נמצא במיכלי המזריע ואין תשלום נוסף בשימוש שלו. הוא נכנס לאחוזי השימוש ומכאן שגם יקבל שידוכים ברפת. קוו הדם שלו מאפשר לו להזריע ללא בעיה מיוחדת.

**זרמה ממוינת** הובאה לשימוש לתקופת הזרעת העגלות. משקים רבים הזמינו ויחויבו רק לאחר ההזרעה בפועל. כיוון שהמשקים נערכו בעוד מועד לתקופת הזרעת העגלות, והזמינו כבר את הזרמה, לא פרסמנו בלוח הפרים הנוכחי, פרים נוספים עם זרמה ממוינת. הפרסום בלוח לזרמה ממוינת יגיע לקראת תקופת הזרעת העגלות הבאה. **אנו לא ממליצים להזריע בזרמה ממוינת בתקופת הקיץ.**

**פוריות זרמה** ✓

הלוח הנוכחי הוא "לוח אביב-תחילת הקיץ". בתכנון השידוכים, ניתנו הגבלות להזרעה, עד הזרעה שנייה (כולל), לשני פרים שלהם פוריות זרמה נמוכה: **סטרט**, **וג'ייג'יי**. הפרים הפוריים בלוח נבחרו לפי דו"ח ג'ורג', המתקן כמעט את כל הגורמים המשפיעים על הפוריות, ומבודד את גורם הפוריות, בנפרד. הפעם נבחרו, **איסר**, **מקרו**, **ומקנס** לעגלות ו**שוגי**, **ראלב** ו**בופון** לפרות. פרים שהשתמשו בהם בעבר כזרמות פוריות, מתפרסמים בטבלה 9 לפי נתונים עדכניים של המבחן האחרון.

טבלה 9: פוריות זרמה בפרות ועגלות

פוריות זרמה לפרים פוריים בלוח הפרים אפריל 2016							פוריות זרמה - פריי לוח אפריל 2016												
שטייה מהממוצע	מס' הזרעות	חמ"מ - PD 11	אבות הפרים		שם ומספר הפר		שלוחה	עגלות		פרות			שם הפר	מס' הפר					
								שטייה מייחוס	מס' הזרעות	שטייה מייחוס	מס' הזרעות	מס' הפר							
4.1	2,349	834	רפאל	אוסונט	7733	איסר	עגלות			744	7824	ג'מצי							
*3.8	14,024	607	ארו	מסקול	7559	מקרו		4.1	2,349	0.9	7,085	7733	איסר						
2.8	1,419	552	מסז'	מרקנה	7926	מקנס G				0.5	664	7835	דסט						
*4.3	2,085	646	ג'קי	מרקנה	7956	שוגי G	פרות	-6.4	244	*-8.8	18,364	7679	סטרט						
*2.5	15,927	538	אוהב	ראול	7633	ראלב		2.1	1,395	1.8	13,598	7631	סיטבון						
*2.0	35,914	624	סופון	בדון	7510	בופון		2.1	2,712	1.1	24,853	7508	ארגמן						
<b>פוריות זרמה לפרים שפורסמו בלוחות קודמים</b>																			
1.9	2,290	58	סקורר	ווגי	7165	ור	עגלות						9036	גרנד G					
1.8	2,623	578	ג'קי	מרקנה	7861	מנג'ט G								9017	אגדה G				
1.2	8,331	156	סקורר	אבשה	7085	אסא								9050	פומיקי G				
1.1	9,598	332	דנדן	אס	7505	אדסו		*-3.6	33,728	*-1.5	48,307	7424	זגורי G	9042	ג'ייג'יי				
0.7	2,969	509	סינר	פטרשה	7953	פטוס G				-1.3	2,483	7841	דקירי						
0.3	12,292	536	סקורר	ווין 395	7454	ווינס								9021	ביוואס G				
-2.3	1,880	231	ביילר	מסקול	7475	מסלור				1.6	106	9007	מיפרש G						
5.2	1,097	556	סיגר	שנדר	7871	שנפס G		2.1	305	*2	35,914	7510	בופון						
*4.8	7,453	605	דוגית	ג'רמין	7851	גרדן G				-1.0	988	7814	מיסוי						
*3.4	3,482	816	מפרק	פטרשה	7894	פטריק G								9056	ריבס G				
2.3	3,755	578	ג'קי	מרקנה	7861	מנג'ט G							9026	בוגרט G					
2.2	3,003	-145	סידון	סטוארד	7616	סטייסי							9055	ראדה G					
2.2	8,943	620	אוקסבו	סידורף	7839	סיאוק	4.2	115	1.0	7,724	7700	גדר							
2.1	2,314	16	אבשה	אלטטוביק	7842	אולטר G							9039	גמביה G					
1.6	17,596	382	בדון	דנדן	7453	דנון	-1.1	1,293	1.1	2,206	7806	דימסאם							
1.4	5,386	334	סיגר	דוגית	7776	דגרסי	1.0	1,065	2.0	675	7614	סימי							
0.8	3,300	105	אבשה	שרקי	7602	שרב	3.9	156	0.0	634	5636	ארדמן							
-2.4	707	305	דליה	טורפדו	7427	טוטי													

\* מובהק  
צבע אדום - ג'נומיק (ללא בנות)

**פרים לרפת הרובוטית** ✓



נתוני שיפוט עטין גבוהים השווים או עולים על 106, הם מובהקים לחיוב. כל הפרים שנבחרו, עומדים בקריטריון זה ומסומנים באות R בלוח הפרים (מימין לשמם). ישנם עוד פרים מלבד הארבעה המסומנים בלוח, אולם רמת החמ"מ שלהם נמוכה מסף לוח הפרים.

### המלצת שיאון – אפריל 2016

עגלות	פרות	חמ"מ PD11	שם ומספר הפר		
10	7	841	7824	ג'מצי'	זרמות מהבנקים
10	6	834	7733	איסר TV	
5	7	775	7835	דסט	
	6	770	7679	סטרט TV	מוגבל עד וכולל הזרעה 2
9		760	7631	סיטבון TV	
	5	742	7508	ארגמן	
5	3	724	9036	גרנדה G	
5	3	719	9017	אגדה G	
	5	709	9050	פומיקי G	
	5	706	9042	זגורי G	
9		699	7424	ג'ייג'יי CV	מוגבל עד וכולל הזרעה 2
	6	694	7841	דקירי	
	5	643	9021	ביוואס G	
7		634	9007	מפרש G	
11	5	624	7510	בופן TV	
	7	624	7814	מיסוי TV	זרמות מהבנקים
5	3	575	9056	ריבס TV G	
	5	566	9026	בוגרט G	
5	3	553	9055	ראדה G	
	6	551	7700	גדר TV	
	5	540	9039	גמביה TV G	
11		506	7806	דימסאם	
	5	429	7614	סימי	זרמות מהבנקים
8		426	5636	ארדמן	מוגבל עד וכולל הזרעה 2
	3			בשר	

לכולם, עבודה פורייה, התקדמות גנטית נאה ובתקווה לקיץ רגוע מכל הבחינות

יואל זרון