

סקירת לוח פרים – אפריל 2017

כללי ✓

בלוח הפרים, נמצאים 24 פרים: 13 נבחנים, ו- 11 פריי ג'נומיק. הלוח מודפס בחלוקה לשתי קבוצות: פרים נבחנים לחוד ופרים ג'נומיק לחוד.

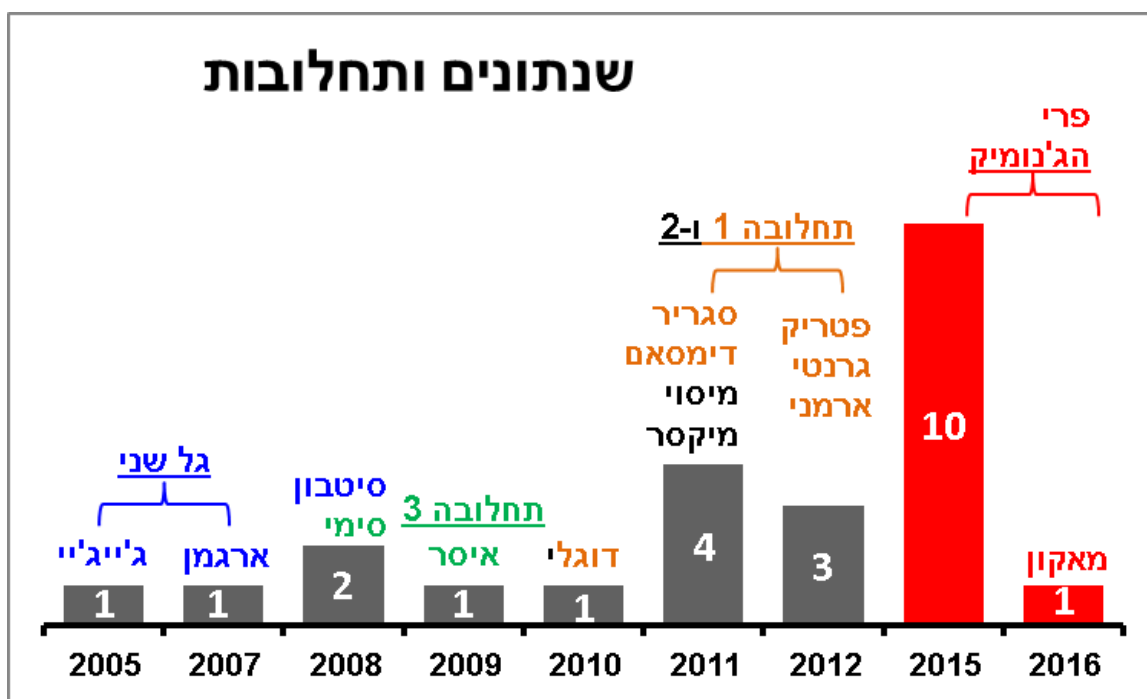
קבוצת פרי הג'נומיק חדשה ומכילה קווי דם מגוונים. שלושה פרים הם בני סטרט ושלושה אחרים הם בני אסיה – שני בתי אב חשובים שבניהם מופיעים כעת כג'נומיקים. נחכה ונראה עוד כשלוש שנים את המבחנים שלהם.

להזרעת עגלות מומלצים חמישה פרים עם מבחן רחב ומוצק להמלטות. בנוסף, מומלצים עוד שישה פרי ג'נומיק, כשהפיזור והאחידות בין הזרעותיהם, חשוב בהנמכת הסיכונים. לפי הניסיון המצטבר, מרביתם יהיו פרים טובים לעגלות, אולם אין יודעים בבטחה מי מהם, ולכן חשוב להשתמש בהם כקבוצה, ולא כיחידים בעלי המבחן המוצק להמלטות.

שנתונים בלוח הפרים

פרי הג'נומיק מתפרסמים משנתונים 2015 ואחד מ-2016 (איור 1). לעומתם הלוח כולל גם שלושה פרים מהגל השני, בהישנות גבוהה מאוד – ג'ייג'יי, ארגמן וסיטבון. שלושה פרים חדשים: פטריק, גרנטי, וארמני נולדו בשנת 2012. הם רשומים בלוח עם בנות רבות לתכונות הייצור אולם עם מעט מאוד בנות בתכונות המשנה. אנו תקווה, שבמבחן הבא, פרים אלו יבססו את מעמדם בלוח כפי שעשו זאת דימסאם, סגריר ומיקסר שנכנסו במבחן הקודם, ללוח הפרים, ושיפרו את הנתונים והתוצאות שלהם, במבחן הנוכחי.

איור 1: שנתוני הפרים המופיעים בלוח הפרים



שינויי אינדקס הטיפוח ✓

ועדת טיפוח וספר העדר החליטה בישיבתה האחרונה (דצמבר 2016), על שינויי אינדקס הטיפוח, וזאת בעקבות דיון שבו הוצגו חמש אלטרנטיבות והתגובות הנלוות להן, ל-10 השנים הקרובות. אינדקס הטיפוח משתנה אחת למספר שנים, ומושפע מהסביבה הכלכלית במשק המקומי והגלובלי. מכיון שהתעשייה לא הצביעה על הכיוון הרצוי, היה צורך לקבל החלטה מה טוב לרפתן בעת הזו. עיקר הדיון סבב סביב יחס שומן/חלבון.

התפתחות אינדקס הטיפוח לאורך השנים - בשנת 2004 שונה האינדקס כך שק"ג החלב קיבל משקל אפס ואילו יחס ק"ג שומן:חלבון, שונה ל - 4:1. בשנת 2011, בעקבות עלייה עולמית במחירי החמאה שונה האינדקס ליחס של 3:1 שומן לק"ג חלבון.

התגובות שנלוו לשינויים אלו במונחי אחוז שומן ואחוז חלבון היו:

- % חלבון - עלייה של 12 מאיות, מילידות 2000 ל-2014, כמאית בשנה.
- % שומן - התאפיין בתנודתיות: עלייה בין השנים 2000 ל-2005. לאחר מכן ירידה בשנים 2006 ל - 2011. סיבה עיקרית, הגדרת ערך סף בתשלום - מעל סף אחוז שומן, הופחת המחיר. ערך הסף גרר שינוי בבחירת הפרים והוצאת הפרות בהתאם. לאחר מכן עלייה חדה בין השנים 2012- ל- 2014 (עלייה במשקל השומן באינדקס). העלייה לכלל התקופה הייתה של 11 מאיות.

טבלה 1: מקדמי אינדקס התשלום והטיפוח וערכי סף השומן

שנה	משקל באינדקס התשלום			משקל באינדקס הטיפוח			סף שומן
	חלבון	שומן	חלב	חלבון	שומן	חלב	
2000	3	1	0.05-	5.4	1	-0.274	
2002	2.33	1	0.05-	3.65	1	-0.22	
2003	2.33	1	0.00				
2004				4	1	0	
2005	2.63	1	0.1				
2006							3.75%
2008							3.90%
2011	1.86	1	0.1	3	1	0	4.20%

מחמש הצעות השינוי של האינדקס שהוצגו בוועדת הטיפוח האחרונה, נשאר שתיים להחלטה מול האינדקס הקיים (טבלה 2). ההצעה שנבחרה הייתה חמ"מ 4 שיקרא **חמ"מ PD17**, והיא מיושמת ממבחן הפרים האחרון (מרץ 2017). בהצעה זו, עולה משקל השומן לעומת החלבון, אולם בצורה מתונה. עלייה במקדם השומן, לעומת ירידה במקדם החלבון, באינדקס הנבחר, גורם לתגובה נלווית של עלייה באחוז השומן בלבד, לעומת קיפאון באחוז החלבון (טבלה 3). בהשוואה ל**חמ"מ PD11**, יעלה אחוז השומן ב**חמ"מ PD17** בעוד 2 מאיות. היחס החדש של שומן:חלבון יגרום לשינויי מתן בדרוג הפרים, בלוח הפרים. גם בשיטת התשלום הצפויה, יעלה משקל השומן וביחד נעקוב אחר התגובות הנלוות ברכיבי החלב בשנים הקרובות. בישראל, מדיניות ייצור החלב בקיץ היא מטרה

מוצהרת, ובכך משפיעה על המדיניות הכלכלית בענף. מדיניות זו צריכה לעקוב אחר ייצור החלב בקיץ, פער סביר של חלב במונחי שומן לעומת חלבון והמקורות הכספיים לפינוי. הכלים הכלכליים העומדים לנו הם: חמ"מ תשלום, סף שומן, קנס/פרס על עודפים בעונות השונות ולבסוף גם אינדקס הטיפוח.

טבלה 2: מקדמי אינדקסים של הטיפוח

תכונה	נוכחי – חמ"מ PD11	חממ 3	חממ 4 – חמ"מ PD17
ק"ג חלב	0	-0.05	0
ק"ג שומן	7.5	10.3	8.5
ק"ג חלבון	22.3	20.7	21.2
יחס חלבון:שומן	3.0	2.0	2.5
רת"ס	-300	-300	-300
פוריות (%)	26	26	26
הישרדות (ימים)	0.6	0.6	0.6
התמדה (%)	10	10	10
המלטה קשה (%)	-3	-3	-3
תמותת וולדות (%)	-6	-6	-6

(וולר&עזרא, ועדת טיפוח-ספר העדר, דצמבר 2016)

טבלה 3: תגובות נלוות לתכונות באינדקס לאחר 10 שנים לפי אינדקס המוצע

תכונה	נוכחי – חמ"מ PD11	חממ 3	חממ 4 – חמ"מ PD17
ק"ג חלב	969	880	952
ק"ג שומן	38.5	42.8	40.0
אחוז שומן	0.03	0.09	0.05
ק"ג חלבון	30.3	29.1	29.8
אחוז חלבון	0.00	0.01	0.00
רת"ס	-0.12	-0.14	-0.13
פוריות (%)	0.37	0.5	0.43
הישרדות (ימים)	137	136	137
התמדה (%)	3.3	3.14	3.3
המלטה קשה (%)	-0.75	-0.71	-0.76
תמותת וולדות (%)	-0.27	-0.26	-0.27

(וולר&עזרא, ועדת טיפוח-ספר העדר, דצמבר 2016)

פרי הג'נומיק ✓

קבוצה חדשה של 11 פרי ג'נומיק, תחליף את פרי הג'נומיק מהלוח הקודם. למרות שקיים הבדל של 216 נקודות החמ"מ בין הראשון בקבוצה, **סיירוס G-9132** (853 נקודות החמ"מ) לאחרון, **מאקון G-9130** (637 נקודות החמ"מ), המלצתנו היא **שימוש דומה לכולם**.

מה בין הג'נומיק לממוצע ההורים?

ערכי החמ"מ של הג'נומיק הם שילוב של ערכי ממוצע ההורים והסמנים הגנטיים ביחד. בעבר הערכים של הפרים הצעירים, ללא הג'נומיק, התפרסמו רק לפי ממוצע אומדני ההורשה של ההורים. טבלה 4 משקפת את ערכי הפר לפי ערכי הג'נומיק שלו וערכי ממוצע ההורים שלו.

טבלה 4: אומדני ההורשה של הפרים לפי ערכי הג'נומיק וממוצע ההורים

שם ומספר הפר	אב הפר	אב אם הפר	אומדן הורשה		הפרש בין ג'נומיק לממוצע הורים
			ג'נומיק	ממוצע הורים	
סיירוס 9132	סטרט	סיטבון	853	709	144
אדגרדו 9141	אסיה	ג'רמין	777	775	2
כאסימור 9103	כספיאן	מרקנה	756	594	162
סאמנו 9133	סטרט	מסקול	736	737	-1
אסוס 9124	אסיה	סיגר	720	829	-109
פוג'ה 9136	פדר	ג'וניור	707	651	56
מוגלי 9110	מייפלאו	ג'רמין	702	823	-121
אגלי 9094	אסיה	ג'ייג'יי	692	754	-62
סוויט 9134	סטרט	סימי	682	745	-63
מומו 9131	מונרי	מפרק	649	609	40
מאקון 9130	מונרי	ארגמן	637	669	-32

ההפרשים בין שני אומדנים אלו לא גדולים, והפיזור הוא כ-50% אומדנים גבוהים יותר לג'נומיק, מול ממוצע ההורים. המבחן האמיתי הוא בחלוף שלוש שנים, בו **כלל פרי הג'נומיק יהיו נבחנים**. אנו עוקבים אחר מבחני הפרים והתאמתם לערכי הג'נומיק שלהם. עד עתה, הצטברו מעט מידיי פרים להתאמה (59 פרים). התוצאה בקבוצה קטנה זו מצביעה על הטייה של כ-100 נקודות החמ"מ (כלפי מעלה) בערכי הג'נומיק, לעומת המבחן כאשר בקצוות, הטייה גבוהה יותר.

בקבוצת פרי הג'נומיק, בתי האב הבולטים הם: **סטרט** - שלושה פרים; **אסיה** - שלושה; **מונרי** - שניים.

פרי ג'נומיק שאבותיהם הם פרי חו"ל, מושפעים רבות מהמעברים של נתוני אבותיהם: מהיותם ג'נומים למבחן בארץ מוצאם, ומאוחר יותר, ערכי מבחנם בישראל.

• קווי דם מגוונים

• חמ"מ גבוה

• לכולם, אחוזי שומן חיוביים

• מרבית מתכונות המשנה, במגמה הרצויה

• מרביתם, גודל גוף לא גדול

קווי דם, הצעות לשידוכים ✓

טבלה 5, מייצגת את כלל הפרים בלוח הפרים עם הצעות לשידוך לרפתות שאין להן תכנת שידוך. זו גם טבלת עזר לרפתנים המחליטים לבצע שידוכים עצמאים. לכל פר, פירוט החוזקות שלו וקווי הדם האפשריים לשידוך.

טבלה 5: שידוכים ידניים והתאמתם לבנות פרים נפוצים בעדר (באדיבות ייבון דותן)

שם הפר	עגלות	חוזקות	קווי דם מתאימים לשידוך	קו דם ג'סטיס
1 פטריק TV		קו דם, יצרנות, רת"ס נמוכה, שיפוט גופני	ג'קי, ג'ייג'יי, ג'יי, סיגר, סימי, ארגמן	
2 איסר TV	//	אחוז חלבון, השרדות והתמדה, שיפוט גופני	ג'קי, ג'ייג'יי, ארדמן, בופון, גדר, גספר	
3 גרנשי		קילוגרם ואחוז שומן, מיקום מטמות	איסר, ווינס, ארגמן, סיטבון, זקא	נכד
4 סיירוס G	✓	מתאים לעגלות, יצרנות, אחוז שומן, התמדה	מקרו, איסר, ג'קי, מסריט, ג'רמין	
5 אדגרדו G		רת"ס נמוכה, השרדות, התמדה, גוף קטן	דוגית, דיגי, מפרק, הודל, ראלב	נין (מצד האם)
6 כאסימורו G	✓	יצרנות ומוצקים, רת"ס נמוכה	מקרו, סילבן, הודל, סטרט, גדר	
7 סאמנו G		מוצקים, רת"ס, פוריות בנות, גוף קטן	בופון, סיטבון, זקא, הודל	
8 ארגמן		פוריות בנות, השרדות והתמדה, פרה קטנה	גספר, גדר, מקרו, ראלב, ג'רמין	
9 סגריר		אחוזי מוצקים, רת"ס נמוכה	ארגמן, ווינס, דוגית, סדש, איפון	נין (מצד האם)
10 אסוס G		אחוז שומן, התמדה, גוף קטן	ג'רמין, ג'רום, פטרושה, זקא	
11 סיטבון	//	יצרנות, השרדות, אחוז שומן	ארדמן, ג'קי, מסריט, ג'ייג'יי, ראלב	
12 פוג'ה G	✓	מוצקים, רת"ס, שיפור מבנה עטין	סיטבון, ג'קי, בופון, סטרט, מקרו	
13 מוגלי TV G		מוצקים, שיפוט גופני	גספר, גדר, מקרו, סילבן, סטד	נין (צד האב והאם)
14 אגלי TV G	✓	מוצקים, התמדה, גוף קטן	מפרק, איסר, אופן, זקא	נין (מצד האם)
15 סוויט G		קו דם, מוצקים, התמדה	ג'רום, ג'רמין, ג'ייג'יי, מקרו	
16 מומו G	✓	מוצקים, המלטה קלה בנות הפר, שיפוט גופני	בופון, גספר, סטרט, הודל	
17 מאקון GET	✓	אחוז שומן, התמדה, שיפור מבנה עטין	ג'ייג'יי, איסר, ארגמן, ווינס	
18 ג'ייג'יי CV	//	השנות גבוהה, חלבון, פוריות והשרדות, עטין	בופון, סיטבון, זקא, הודל, סטרט	בן ג'סטיס
19 ארמני		קו דם, מוצקים, רת"ס, שיפוט גופני	ג'רמין, ג'רום, ג'קי, הודל, דוגית	
20 דימסאם	//	קו דם שונה, פוריות, גוף קטן, התמדה	קו דם ג'סטיס, זקא, סילבן, מרקנה	
21 מיסוי TV		אחוזי מוצקים, פוריות בנות והתמדה, קו דם	ג'רמין, ג'רום, פטרושה,	
22 סימי		אחוזי מוצקים, פוריות, השרדות, קו דם שונה	פטרושה, הודל, גספר, ראלב	
23 מיקסר		קו דם שונה, מוצקים, פוריות, גוף קטן	קו דם ג'סטיס, זקא, סילבן, מרקנה	
24 דוגלי TV	//	אחוז שומן, פוריות בנות, התמדה, גוף קטן	סיטבון, ג'קי, פטריק, סטרט, ראלב	

✓ מבחן חזוי להמלטה בעגלות

// מבחן אמיתי להמלטה בעגלות

פריים חדשים/יוצאים בלוח ✓

ארבעה פריים נבחרים יצאו וארבעה נכנסו. סיבות היציאה לג'מצי, דסט, בופון וראלב, מוסברות בטבלה 6.

טבלה 6: פריים שיצאו מלוח הפריים-אפריל 2017

פריים שיצאו מהלוח				
סיבות היציאה	חמ"מ PD 17	הפר ואבותיו		
		שם	מספר	אב
הזרמה הסתיימה - שימוש מהבנקים	733	ג'רמין	ג'מבה	7824
קו דם, שימוש מועט בפר, אחוז שומן	585	ג'סטיס	דיגי	7835
זרמה מהבנקים - דחיית שימוש ללוח אוגוסט-דצמבר: פוריות זרמה טובה	703	סופון	בדון	7510
פוריות בנות נמוכה מאוד	688	אוהב	ראול	7633

הפרים החדשים שנכנסו ללוח הם ברובם, בערכי חמ"מ PD17 גבוהים. מהימנות תכונות הייצור שלהם גבוהה בשל מספר בנות גבוה, למעט גרנטי המופיע עם 51 בנות בלבד. למרות מספר הבנות הנמוך, מהימנותו רבה יותר מכל פר ג'נומיק. פטריק, מופיע בערכי חמ"מ גבוהים מאוד, אולם מספר ימיי החליבה בתחלובה הראשונה של בנותיו, נמוך - 153 ימים. בנוסף, פוריות הבנות התקבלה, רק מ-6 פרות. המלצתינו, למרות היותו ראשון בלוח, שימוש זהיר (ראה המלצת שיאון).
 אנו תקווה שפרים אלו "ישמרו על מעמדם" גם בלוחות הבאים, כפי שביצעו קודמיהם (דימסאם, סגריר) שנכנסו ללוח הקודם במהימנות נמוכה יותר ומעט מאוד נתונים לביסוס תכונות המשנה, וכעת הם ביסו את מקומם בלוח הנוכחי.

לדוגלי זהו מבחנו השני. לפני שנה, לפי תוצאות הג'נומיק שלו, השתמשו בפר בצורה נרחבת בהזרעת עגלות. ההמלצה לשימוש בעגלות אומתה במבחן רחב וטוב מאוד- המלטותיו קלות מאוד. במבחן החמ"מ הייתה תנודתיות רבה. במבחן הראשון הוא הופיע עם 207 נקודות החמ"מ (נמוך מאוד). כעת, כשתכונות המשנה מקבלות ביסוס נרחב יותר, נתוני מטפסים ועולים והגיעו ל- 454 נקודות החמ"מ. זרמתו מוגבלת רק לעגלות.

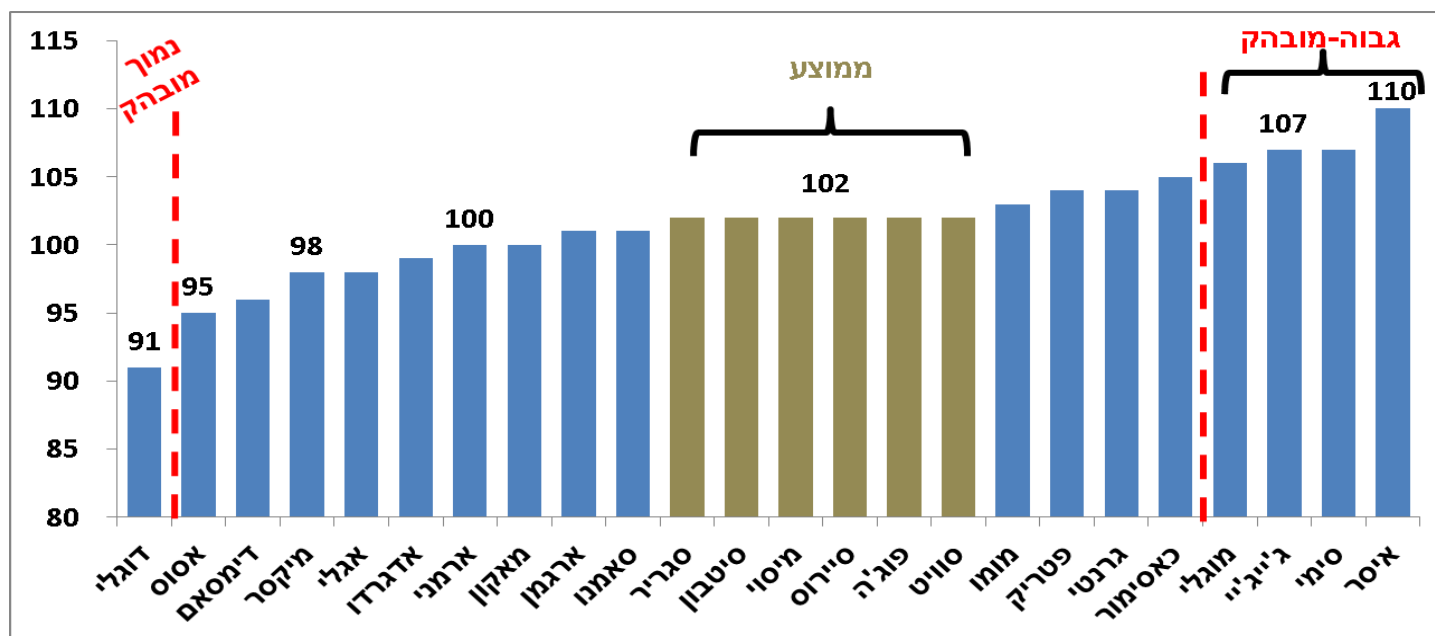
טבלה 7: פרים חדשים בלוח הפרים - אפריל 2017

פרים חדשים בלוח										
מס' בנות בתכונות המשנה		תכונות הייצור				חמ"מ PD 17	הפר ואבותיו			
השרדות	פוריות בנות	ימים בתחלובה	מספר עדרים	מספר בנות	% הישנות		אב אם	אב	מספר	שם
לא סיימו תחל" 1	6	153	65	98	88	890	מפרק	פטרשה	7894	פטריק
לא סיימו תחל" 1	14	182	42	51	81	872	מרסיה	ג'רמין	7852	גרנטי
לא סיימו תחל" 1	17	170	76	111	89	602	מרסיה	ארדמן	7875	ארמני
3	304	256	192	442	97	454	לין	דוגית	7803	דוגלי

שיפוט גופני – גודל הפרה ✓

בלוח הנוכחי יש מבחר גדול יותר של פרים שבנותיהן קטנות. הבולט מכולם, הוא דוגלי שבנותיו מובהקות קטנות יותר (איור 2). ביחד איתו, עוד שבעה פרים הנמצאים ברמת ה-100 (ממוצע העדר הישראלי) ומטה. לעומתם, ישנם ארבעה פרים הבולטים בצורה מובהקת בבנות גדולות: איסר, סימי, גייג'יי ומוגלי. ממוצע גודל בנות הפרים בלוח הנוכחי הוא 102. אנו ממליצים לשים לב לנתוני גודל בנות הפר, וככל שניתן, לשמור על גודל פרה קטן. פרה זו יעילה יותר במונחי הייצור.

איור 2: דירוג פרי הלוח לפי גודל בנותיהן



פריים לעגלות ✓

בלוח הנוכחי, 11 פריים המוצעים להזרעת עגלות: 5 בעלי מבחן, 6 לפי נתוני הג'נומיק שלהם.

טבלה 8: פריים להזרעת עגלות

פריים לעגלות – אפריל 2017 - מדורגים לפי חמ"מ PD17												
% שימוש	ממשק		אומדן גנטי		נתוני המלטות		חמ"מ PD17	אבות הפר		הפר		
	ה"ק %	% ת"ו	ה"ק %	% ת"ו	המלטות	הישנות		אב אמ	אב	מספר	שם	
15	7.9	5.8	-0.5	-0.2	2,871	98	875	ראפאל	אוסונט	7733	איסר TV	1
6			0.3	-0.9	-	29	853	סיטבון	סטרט	9132	סיירוס G	2
6			0.8	-0.3	-	30	756	מרקנה	כספיאן	9103	כאסימור G	3
9	7.0	4.7	-1.5	-1.0	1,780	97	710	בדון	סטופ	7631	סיטבון TV	4
6			0.2	-0.7	-	32	707	ג'וניור	פדר	9136	פוג'ה G	5
6			0.0	0.4	-	23	692	ג'ייג'יי	אסיה	9094	אגלי TV G	6
6			-2.3	0.1	-	31	649	מפרק	מונרי	9131	מומו G	7
6			1.0	0.8	-	31	637	ארגמן	מונרי	9130	מאקון ET G	8
10	8.0	5.0	-1.0	-0.5	17,182	99	612	ג'פרי	ג'סטיס	7424	ג'ייג'יי CV	9
15	10.8	7.2	0.9	0.8	885	94	591	סופון	דוגית	7806	דימסאם	10
15	4.6	2.7	-3.2	-2.6	2,488	98	454	לין	דוגית	7803	דוגלי TV	11
100	10.4	6.1	0.7	0.1	ממוצע כלל הפריים במבחן מרץ 2017							

אחוזי השימוש המומלצים הם זהירים ואחידים לפריי הג'נומיק – 6%. מחודש מאי 15 ועד פברואר 16, הומלצו להזרעת עגלות על פי נתוני הג'נומיק שלהם, 25 פריים שונים. כל ההמלצות היו זהירות ונעו בטווח אחוזי השימוש של 5-7. בחלוף שנה, כלל ההמלטות נקלטו במערכת ספר העדר, ו-19 מסך 25 הפריים שהומלצו, גרמו לאופן המלטה קל. כלומר, 76% פריים התאימו להזרעת עגלות. ניתן לומר שההמלצות על בסיס נתוני הג'נומיק, ופיזור גבוה בין הפריים, מביא לתוצאות טובות.

פוריות זרמה ✓

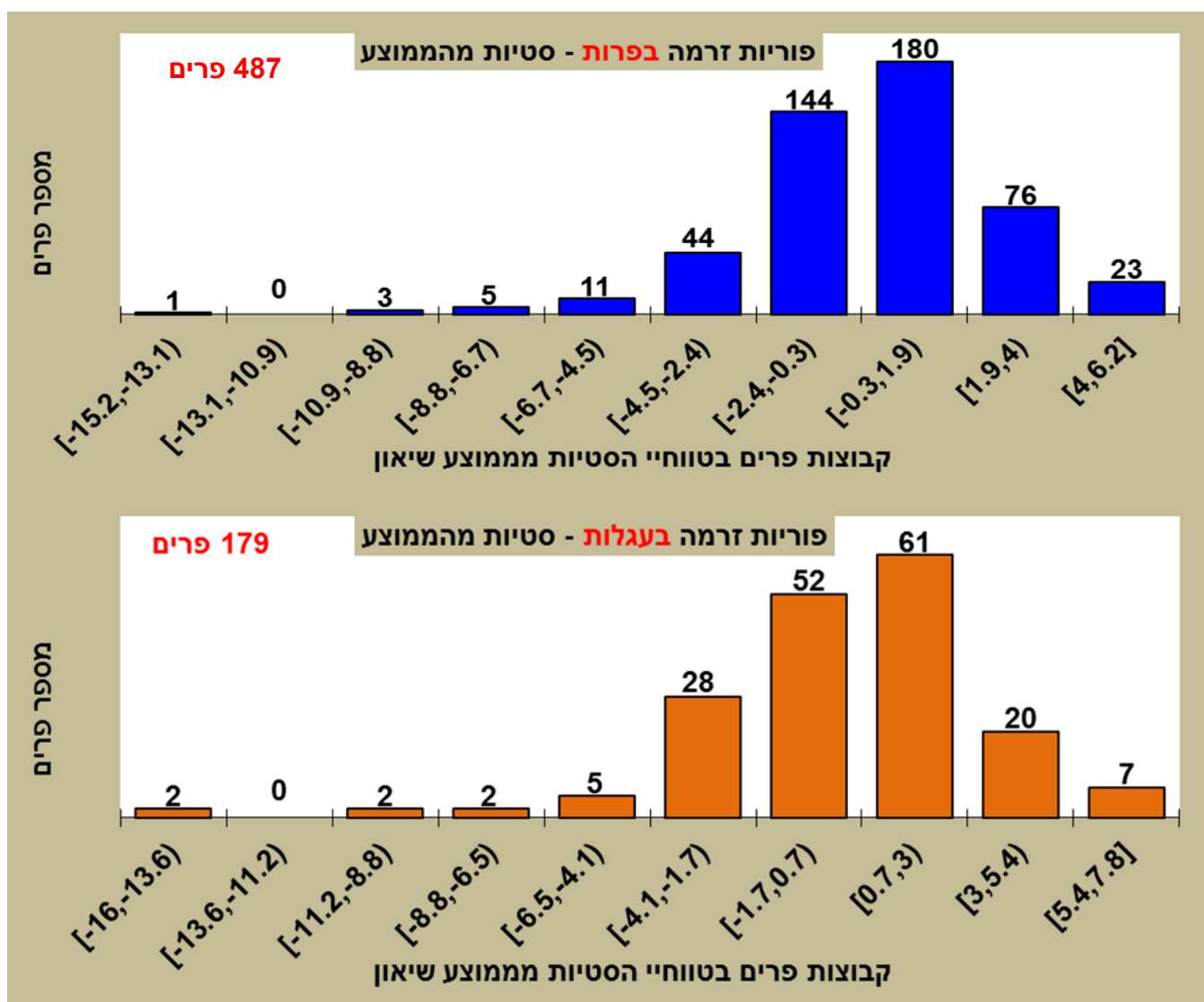
בלוח יש הגבלת הזרעה עד הזרעה 2 (כולל) לפר ג'ייג'יי, בשל פוריות זרמתו הנמוכה. פר נוסף שהזרעותיו מוגבלות עד הזרעה שניה (כוללת, ורק בעגלות), הוא הפר דוגלי. כמות זרמתו בבנק קטנה. כדי למצות את השפעתו העיקרית, אנו מגבילים אותו לעגלות בלבד.

בופון – פר שזרמתו פורייה. הפר אינו בחיים והוחלט כי ניצול טוב יותר שלו יהיה בלוח הבא, בו ההתמודדות עם בעיות הפוריות ברפתות, גבוהים יותר. הפר ביצע כבר כ-85,000 הזרעות והפסקה של ארבעה חודשים, לא תשנה את השפעתו הגנטית.

בחלוקה ל-10 קבוצות, לפי סטייה מממוצע של שיעורי ההתעברות (פרות/עגלות), נראה כי מרבית הפריים נמצאים באזור הממוצע, $\pm 1.7\%$ (איור 3). בפרות, הקבוצות נוטות להיות במקצת יותר שליליות, לעומת העגלות, אולם בשתי השלוחות, מעטים הפריים שהם מובהקים חיובית או שלילית.

הפריים הנמצאים בקצה החיובי ובעלי זרמה פורייה במיוחד, מוצגים בטבלה 10.

איור 3: פוריות זרמה בפרות ובעגלות לפי חלוקה לקבוצות של סטייה מהמוצע



טבלה 9: פוריות זרמה של פרי הלוח

עגלות		פרות			שם הפר
סטיה ממישור הייחוס	מס' הזרעות	סטיה ממישור הייחוס	מס' הזרעות	מס' הפר	
3.4	1,429	2.8	3,618	7894	פטריק TV
1.9	11,247	1.2	29,688	7733	איסר TV
		*3.5	3,206	7852	גרנטי
1.6	2,776	0.6	28,711	7508	ארגמן
		1.6	1,515	7838	סגריר
2.4	4,657	1.3	19,380	7631	סיטבון TV
*-4.0	36,483	*-1.6	43,547	7424	ג'ייג'יי CV
0.0	1,231	0.4	2,311	7875	ארמני
-0.6	3,431	0.6	2,568	7806	דימסאם
		-1.1	4,631	7814	מיסוי TV
1.1	1,123	-0.2	4,079	7614	סימי
		-1.0	1,259	7813	מיקסר
1.8	4,632	0.9	6,604	7803	דוגלי TV

* מובהק

טבלה 10: פרים שזרמתם פורייה לפרות ולעגלות

פוריות זרמה לפרים פוריים בלוח הפרים - אפריל 2017						
שלוחה	שם ומספר הפר	אבות הפרים		חמ"מ - PD 17	מס' הזרעות	סטייה מהמוצע
פרות	סנטוס G	7991	ש.סנטנה	סופן	1,566	5.5*
	שדרן	7896	שנדר	סופן	899	4.4
	גרנטי	7852	ג'רמין	מרסיה	3,206	3.5*
עגלות	סימונה G	9008	סופרסייר	מקרו	2,626	4.7*
	גריטה	7850	ג'רום	טורפדו	1,143	4.3
	סיטבון	7631	סטופ	בדון	4,657	2.4

פרים לרפת הרובוטית ✓

נתוני שיפוט לפרים בעלי עטין ועומק עטין טובים, הומלצו לשימוש ברפתות הרובוטיות. הפרים שנבחרו בלוח, עומדים בקריטריון זה ומסומנים באות R (מימין לשמם). טבלה 11 מציגה רשימה של 20 פרים העומדים בקריטריונים אלו. רפתן/נית הרוצים להשתמש בהם, יש לעדכן את המזריע.

טבלה 11: פרים בשיפוט טוב לעטין ועומק עטין

שם פר	מס' פר	שם האב	אב האם	% הישנות	חממ ק"ג	עטין כללי	מקום פטמות	עומק עטין	רגליים	גודל גוף
איסר	7733	אוסונט	ראפאל	91	875	112	113	110	104	110
פנטזיה G	9082	פנטיק	זקא	53	474	110	108	107	103	110
פודולסקי G	9084	פנטיק	הודל	54	462	110	109	107	102	106
פונדו G	9051	פנטיק	הודל	55	437	110	109	108	103	108
פמוט	7726	פלנט	אמט	90	434	110	107	107	104	108
ראלב	7633	ראול	אוהב	94	688	108	102	103	102	103
ג'ייג'יי	7424	ג'סטיס	ג'פרי	99	612	108	107	103	103	107
ביג'יס G	9034	ביוטי	גספר	54	608	108	106	106	101	109
ארמני	7875	ארדמן	מרסיה	89	602	108	106	106	100	100
במפר G	9125	בומק	מפרק	50	523	108	108	103	105	102
מפטיר G	7925	מפרק	פטור	55	518	108	109	106	101	102
פנגו G	9083	פנטיק	דוגית	55	404	108	107	106	103	107
סרג'י G	9142	סופרשו	ג'קי	47	705	107	105	103	104	104
כומר G	9105	כספיאן	מקרר	46	638	107	104	106	104	101
דסט	7835	דיגי	ג'סטיס	88	585	107	107	103	103	103
סטיבי G	7815	סטאן	בוני	55	559	107	105	108	102	105
איפון	7625	אס	סופן	99	418	107	103	105	100	100
פטריק	7894	פטרושה	מפרק	88	890	106	105	99	99	104
פוג'ה G	9136	פדר	ג'וניור	51	707	106	105	101	101	102
מומו G	9131	מונרי	מפרק	52	649	106	106	102	105	103

סיכום

לוח הפרים אפריל 2017 כולל 54% פרים נבחנים ו-46% פרי ג'נומיק. בהמלצת שיאון, אנו נותנים דגש רב יותר לשימוש בנבחנים, מול פריי הג'נומיק.

פריי הג'נומיק מתחילים להיבחר מאוכלוסיית עתודות גדולה יותר. בסופו של התהליך, נפעיל כ-40 פרי ג'נומיק לשנה בשלושת לוחות הפרים המתפרסמים. החשיבות שלהם היא בפיזור גנטי ממספר גדול יותר של בתי אב. המהימנות שלהם עדיין נמוכה ולכן אנו ממליצים להשתמש בכלם בצורה דומה.

הלוח מודפס בשתי קבוצות, מתוך כוונה להדגיש שאין הישנות הפר הנבחן, דומה להישנות פר הג'נומיק. מכאן שהשימוש וההחלטה לגבי פרים הדומים ברמת החמ"מ שלהם, צריכה להיות שונה בהתאם להישנות שלהם.

פרים בעלי שיפוט גופני טוב, בעיקר בעטין, מתפרסמים בטבלה נפרדת. לנוחיות הרפתנים הרוצים לתת דגש בנושא זה.

לכולם, עבודה טובה עם הלוח, והתקדמות גנטית נאה

יואל זרון

(המלצת שיאון, בעמוד הבא)

המלצת שיאון – אפריל 2017

פרות	עגלות	חמ"מ PD17	שם ומספר הפר		
6		890	7894	פטריק TV	זרמות מהבנקים
6	15	875	7733	איסר TV	
6		872	7852	גרנטי	
8		730	7508	ארגמן	
8		721	7838	סגריר	
	9	710	7631	סיטבון TV	
	10	612	7424	ג'ייג'יי CV	מוגבל עד וכולל הזרעה 2
5		602	7875	ארמני	זרמות מהבנקים
5	15	591	7806	דימסאם	
5		558	7814	מיסוי TV	זרמות מהבנקים
5		485	7614	סימי	זרמות מהבנקים
5		459	7813	מיקסר	
	15	454	7803	דוגלי TV	מוגבל עד וכולל הזרעה 2
2	6	853	9132	סיירוס G	
5		777	9141	אדגרדו G	
2	6	756	9103	כאסימורו G	
5		736	9133	סאמנו G	
5		720	9124	אסוס G	
2	6	707	9136	פוג'ה G	
5		702	9110	מוגלי TV G	
2	6	692	9094	אגלי TV G	
5		682	9134	סוויט G	
2	6	649	9131	מומו G	
2	6	637	9130	מאקוון ET G	
4				בשר	
100	100			סה"כ	